

Муниципальное бюджетное дошкольное образовательное учреждение детский сад
комбинированного вида №21 муниципального образования Тимашевский район
(МБДОУ д/с №21)

Принято
педагогическим советом
МБДОУ д/с №21
протокол № 3
от 30.03. 2018 г.

Утверждаю
Заведующий МБДОУ д/с №21
О.Ю. Татаренко
приказ № 1218 от
30.03.2018 г.



**Отчет о результатах самообследования
МБДОУ д/с №21 Тимашевского района
(по состоянию на 31.12.2017 г.)**

Самообследование муниципального дошкольного образовательного учреждения детский сад комбинированного вида №21 муниципального образования Тимашевский район проведено в соответствии с Приказом Минобрнауки РФ № 462 от 14.06.2013 г. «Об утверждении порядка проведения самообследования образовательной организацией», с целью обеспечения открытости и доступности информации о деятельности муниципальных образовательных организаций», Приказом Минобрнауки России от 14.12.2017 № 1218 «О внесении изменений в Порядок проведения самообследования образовательной организации, утвержденный приказом Министерства образования и науки Российской Федерации от 14 июня 2013 г. № 462» и включает аналитическую часть и результаты анализа показателей деятельности ДОУ.

Анализ показателей деятельности проведён в соответствии с Приказом Министерства образования и науки Российской Федерации от 10.12.2013 г., № 1324 «Об утверждении показателей деятельности образовательной организации, подлежащей самообследованию».

1 – я часть- аналитическая.

I. Общие сведения об образовательной организации

II. Система управления организацией

III. Оценка образовательной деятельности

- Воспитательная работа
- Дополнительное образование

IV. Оценка функционирования внутренней системы оценки качества образования

V. Оценка кадрового обеспечения

VI. Оценка учебно-методического и библиотечно-информационного обеспечения

VII. Оценка материально-технической базы

2-я часть-анализ показателей деятельности организации, подлежащей самообследованию.

Аналитическая часть

I. Общие сведения об образовательной организации

Наименование образовательной организации	Муниципальное дошкольное образовательное учреждение детский сад комбинированного вида №21 муниципального образования Тимашевский район.
Руководитель	Татаренко Ольга Юрьевна
Адрес организации	352721, РФ, Краснодарский край, Тимашевский район, ст. Медведовская, Мира 160
Телефон, факс	8(86130)71681
Адрес электронной почты	mdouds21@yandex.ru
Учредитель	Администрация муниципального образования Тимашевский район
Дата создания	1983год
Лицензия	Серия 23ЛО1» 0001850от 26.11.2012

Муниципальное дошкольное образовательное учреждение детский сад комбинированного вида №21 муниципального образования Тимашевский район. (далее – Детский сад) расположено жилком районе, вдали от промышленных предприятий и трассы. Территория детского сада озеленена насаждениями по всему периметру: имеются различные виды деревьев и кустарников, газоны и клумбы, обладает транспортной доступностью для родителей.

Недалеко от детского сада правление ООО «Парус Агро Групп», ОАО «Медведовский мясокомбинат». Проектная наполняемость на 277 мест. Общая площадь здания 2455,9 кв. м, из них площадь помещений, используемых непосредственно для нужд образовательного процесса, 2335,1 кв. м.

Цель деятельности Детского сада – осуществление образовательной деятельности по реализации образовательных программ дошкольного образования.

Предметом деятельности Детского сада является формирование общей культуры, развитие физических, интеллектуальных, нравственных, эстетических и личностных качеств, формирование предпосылок учебной деятельности, сохранение и укрепление здоровья воспитанников.

График посещения ребенком МБДОУ установлен пятидневный (понедельник – пятница) – с 07.00. до 17.30 часов; группа круглосуточного пребывания, выходные – суббота, воскресенье, праздничные дни.

МБДОУ д/с №21 в на конец 2017 года ДОО посещали 285 детей с 2 до 7 лет. В ДОУ функционирует 11 возрастных групп. Группы кратковременного пребывания, группа семейного воспитания.

Наполняемость групп –23-30 детей в группах общего типа и 15-14 в коррекционных группах. Комплектование ДОУ воспитанниками осуществляется по направлениям Управления образования Тимашевского района.

II. Система управления организацией

Управление ДОУ осуществляется в соответствии с действующим законодательством Российской Федерации с учётом особенностей, установленных статьёй 26 Федерального закона «Об образовании в Российской Федерации» от 29.12.2012 г. № 273-ФЗ и уставом Детского сада. Единоличным исполнительным органом является руководитель – заведующий.

Заведующий- контролирует работу и обеспечивает эффективное взаимодействие структурных подразделений организации, утверждает штатное расписание, отчетные документы организации, осуществляет общее руководство Детским садом

В ДОУ сформированы коллегиальные органы управления:

Общее собрание работников Образовательного учреждения —представляет полномочия работников ДОУ, в состав Общего собрания входят все работники ДОУ.

Педагогический Совет Образовательного учреждения— постоянно действующий коллегиальный орган управления педагогической деятельностью ДОУ, действующий в целях развития и совершенствования образовательной деятельности, повышения профессионального мастерства педагогических работников.

Управляющий совет – создан с целью расширения коллегиальных, демократических форм управления и воплощения в жизнь государственно-общественных принципов. Содействует осуществлению управленческих начал, развитию инициативы коллектива. Реализует право ДОУ на самостоятельность в решении вопросов, способствующих оптимальной организации образовательного процесса и финансово-хозяйственной деятельности

Совет родителей — создан с целью реализации права родителей (законных представителей) несовершеннолетних воспитанников, педагогических работников на участие в управлении ДОУ, развитие социального партнёрства между всеми заинтересованными сторонами образовательных отношений.

Структура, порядок формирования, срок полномочий и компетенция органов управления ДОУ, принятия ими решений устанавливаются Уставом ДОУ в соответствии с законодательством Российской Федерации. Деятельность коллегиальных органов управления осуществляется в соответствии с Положениями: Положением об Общем собрании работников, Положением о Педагогическом Совете ДОУ, Положением о Совете Образовательного учреждения, Положением о Совете родителей.

Представительным органом работников является действующий в ДОУ профессиональный союз работников образования (Профсоюзный комитет).

В ДОУ используются эффективные формы контроля, различные виды мониторинга (управленческий, методический, педагогический, контроль состояния здоровья детей).

Система управления в ДОУ обеспечивает оптимальное сочетание традиционных и современных инновационных тенденций, что позволяет эффективно организовать образовательное пространство ДОУ.

Вывод: Структура и система управления ДОУ определяют стабильное функционирование, соответствуют специфике деятельности ДОУ. Демократизация системы управления способствует развитию инициативы участников образовательного процесса (педагогов, родителей (законных представителей), детей).

III. Оценка образовательной деятельности

Образовательная деятельность ДОУ организована в соответствии с Федеральным законом от 29.12.2012 № 273-ФЗ «Об образовании в Российской Федерации», ФГОС дошкольного образования, СанПиН 2.4.1.3049-13 «Санитарно-эпидемиологические требования к устройству, содержанию и организации режима работы дошкольных образовательных организаций».

Образовательная деятельность ведется на основании утвержденной основной образовательной программы дошкольного образования, которая составлена в соответствии с ФГОС дошкольного образования, с учетом примерной образовательной программы дошкольного образования, санитарно-эпидемиологическими правилами и нормативами, с учетом недельной нагрузки.

Детский сад посещают 285 воспитанников в возрасте от 1 до 7 лет.

Структура и комплектование групп в 2017 году

№ п/п	Группа	На 01.09.2017	На 31.12.2017
Группы общеразвивающей направленности			
1.	"А" первая младшая	17	26
2.	первая младшая	16	26
3.	"А" вторая младшая	28	28
4.	вторая младшая	28	27
5.	средняя	38	39
6.	"А" старшая	24	24
7.	старшая	24	24
8.	подготовительная	24	25
9.	"А" подготовительная	28	27
	Итого	227	246
Коррекционные группы			
10.	логопедическая старшая	14	15
11.	логопедическая подготовительная	14	14
	Итого	28	29
Группы кратковременного пребывания			
12.	кратковременная смеш. ранняя	1	2
13.	кратковременная смеш. дошкольная	3	4
Группы семейного воспитания			
14.	семейная смеш. дошкольная	4	4
	Всего по детсаду	263	285

Период с 2014 по 2017 годы – это период создания условий для обеспечения введения ФГОС в дошкольном учреждении. С этой целью в детском саду проведено ряд мероприятий, которые реализуются в соответствии со сроками, указанными в плане действий по обеспечению введения ФГОС.

- создана рабочая группа по введению ФГОС;
- принято Положение о рабочей группе;
- Период с 2014 по 2017 годы ведется работа по созданию системы методической работы, обеспечивающей сопровождение введения ФГОС;
- осуществляется работа по приведению локальных актов в соответствии с ФГОС;
- корректируется план повышения квалификации педагогов ДОУ;
- созданы условия для участия воспитателей в учебно-методических мероприятиях, направленных на повышения уровня их квалификации и компетенций в

вопросах обеспечения введения ФГОС (вебинарах, семинарах, курсах повышения квалификации и др.).

Образовательная деятельность в ДОУ строится в соответствии с нормативно – правовыми документами. В дошкольном образовательном учреждении разработана и принята на заседании Педагогического Совета от 01.09.2017г. № 240 Образовательная программа дошкольного образования муниципального бюджетного дошкольного образовательного учреждения детского сада комбинированного вида №21 муниципального образования Тимашевский район (далее – Образовательная программа) в соответствии с федеральным государственным образовательным стандартом дошкольного образования. Содержание Образовательной программы соответствует основным положениям возрастной психологии и дошкольной педагогики; выстроено с учетом принципа интеграции образовательных областей в соответствии с возрастными возможностями и особенностями воспитанников, спецификой и возможностями образовательных областей.

Образовательная программа основана на комплексно-тематическом принципе построения образовательного процесса; предусматривает решение программных образовательных задач в совместной деятельности взрослого и детей и самостоятельной деятельности детей не только в рамках непрерывной образовательной деятельности, но и при проведении режимных моментов в соответствии со спецификой дошкольного образования.

Образовательная программа составлена в соответствии с образовательными областями: «Физическое развитие», «Социально-коммуникативное развитие», «Познавательное развитие», «Художественно-эстетическое развитие», «Речевое развитие». Реализация каждого направления предполагает решение специфических задач во всех видах детской деятельности, имеющих место в режиме дня дошкольного учреждения: режимные моменты, игровая деятельность; специально организованные традиционные и интегрированные занятия; индивидуальная и подгрупповая работа; самостоятельная деятельность; опыты и экспериментирование.

Базовые программы:

Примерная общеобразовательная Программа дошкольного образования «Детство» / Т. И. Бабаева, А. Г. Гогоберидзе, О. В. Солнцева и др. — СПб. : ООО«Издательство «ДЕТСТВО-ПРЕСС», 2014.

Примерная основная образовательная программа дошкольного образования «Мозаика» елькович В.Ю., Гребёнкина Н.В., Кильдышева И.А. (авт.-сост.)
Издательство: М.: Русское слово 2014.

В дошкольном образовательном учреждении разработана и принята на заседании Педагогического Совета от 01.09.2017г. № 240 муниципального бюджетного дошкольного образовательного учреждения детского сада комбинированного вида №21 муниципального образования Тимашевский район (далее – Адаптированная образовательная программа) для детей с тяжелым нарушением речи (ОНР) в соответствии с федеральным государственным образовательным стандартом дошкольного образования,.

Содержание Адаптированной образовательной программы соответствует основным положениям возрастной психологии и дошкольной педагогики; выстроено с учетом принципа интеграции образовательных областей в соответствии с возрастными возможностями и особенностями воспитанников, спецификой и возможностями образовательных областей.

Адаптированная образовательная программа основана на комплексно-тематическом принципе построения образовательного процесса; предусматривает решение программных образовательных задач в совместной деятельности взрослого и детей и самостоятельной деятельности детей не только в рамках непрерывной образовательной деятельности, но и при проведении режимных моментов в соответствии со спецификой дошкольного образования.

Адаптированная образовательная программа составлена в соответствии с образовательными областями: «Физическое развитие», «Социально-коммуникативное развитие», «Познавательное развитие», «Художественно-эстетическое развитие», «Речевое развитие». Реализация каждого направления предполагает решение специфических задач во всех видах детской деятельности, имеющих место в режиме дня дошкольного учреждения: режимные моменты, игровая деятельность; специально организованные традиционные и интегрированные занятия; индивидуальная и подгрупповая работа; самостоятельная деятельность; опыты и экспериментирование.

Базовая программа: Примерная адаптированная программа коррекционно-развивающей работы в группе компенсирующей направленности ДОО для детей с тяжелым нарушением речи в соответствии с ФГОС ДО – СПб, «ИЗДАТЕЛЬСТВО «ДЕТСТВО –ПРЕСС»

Качество подготовки обучающихся в ДОУ определяется уровнем развития детей дошкольного возраста. Уровень развития детей анализируется по итогам педагогической диагностики (мониторинга).

Основная задача мониторинга в дошкольном учреждении заключается в том, чтобы определить степень освоения ребенком образовательной программы и влияние, которое оказывает образовательный процесс на развитие ребенка. Исходя из этого, мониторинг подразделяется на мониторинг образовательного процесса и мониторинг детского развития.

Мониторинг образовательного процесса

Мониторинг образовательного процесса осуществляется через отслеживание результатов освоения образовательной программы по 5 образовательным областям. Он основывается на анализе достижения детьми промежуточных результатов, которые описаны в каждом разделе образовательной программы. Форма проведения мониторинга представляет собой наблюдение за активностью ребенка в различные периоды пребывания в дошкольном учреждении, анализ продуктов детской деятельности и специальные педагогические пробы, организуемые педагогом. В детском саду требования к результатам представлены в виде целевых ориентиров, т.е. характеристик возможных достижений ребенка в соответствии с его возрастными и индивидуальными особенностями.

Мониторинг детского развития

Мониторинг детского развития проводится на основе оценки развития интегративных качеств ребенка. Основная задача этого вида мониторинга – выявить индивидуальные особенности развития каждого ребенка и при необходимости составить индивидуальный маршрут образовательной работы с ребенком для максимального раскрытия потенциала детской личности.

Мониторинг детского развития включает в себя оценку физического развития ребенка, состояния его здоровья, а также развития общих способностей: *познавательных, коммуникативных и регуляторных.*

В процессе мониторинга исследуются физические, интеллектуальные и личностные качества ребенка путем наблюдений за ребенком, бесед, экспертных оценок, и др.

Мониторинг образовательного процесса осуществляется через отслеживание результатов освоения образовательной программы, а мониторинг детского развития проводится на основе оценки развития интегративных качеств ребенка.

В начале учебного года по результатам мониторинга определяется зона образовательных потребностей каждого воспитанника. Это позволяет осуществить планирование образовательного процесса с учетом его индивидуализации.

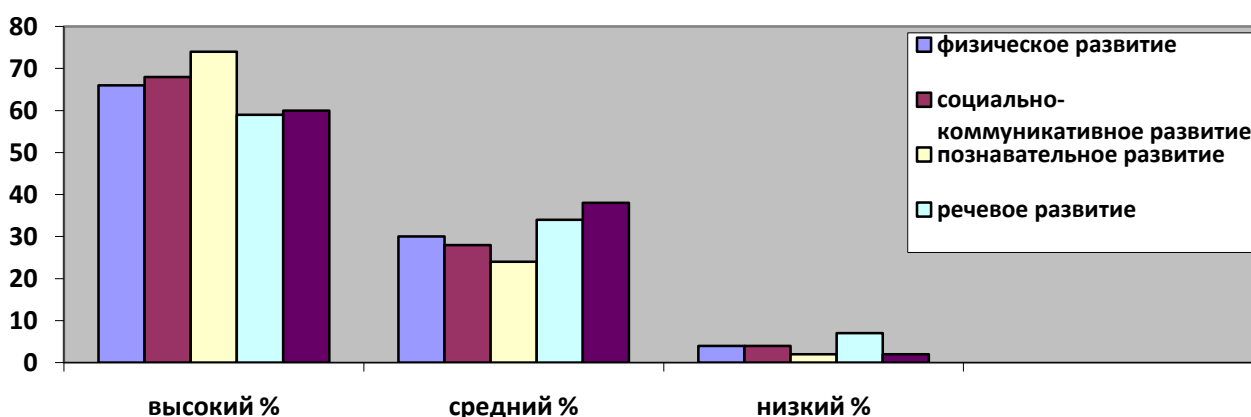
В конце учебного года делаются выводы о степени удовлетворения образовательных потребностей детей и о достижении положительной динамики самих образовательных потребностей.

Согласно требованиям федерального государственного образовательного стандарта (далее – ФГОС), результаты освоения Программы сформулированы в виде целевых ориентиров, которые представляют собой возрастной портрет ребенка на конец раннего и конец дошкольного детства. Согласно ФГОС целевые ориентиры не подлежат непосредственной оценке, в том числе и виде педагогической диагностики (мониторинга), а освоение Программы не сопровождается проведением промежуточных аттестаций и итоговой аттестации воспитанников. Оценку особенностей развития детей и усвоения ими программы проводит воспитатель группы в рамках педагогической диагностики.

В 2016/17 учебном году коллектив ДОУ осуществлял образовательный процесс по основной общеобразовательной программе дошкольного образования, принятой на педагогическом совете 31.08.2016г., содержание которой соответствует образовательной программе ДОО:

Результаты качества освоения ООП ДОУ в 2016/17 уч.г.

Образовательные области	Качественный уровень овладения детьми необходимыми навыками и умениями 2016/17 уч. год (%)		
	Высокий уровень освоения программы	Средний уровень освоения программы	Низкий уровень освоения программы
Физическое развитие	66	30	4
Социально-коммуникативное развитие	68	28	4
Познавательное развитие	74	24	2
Речевое развитие	59	34	7
Художественно-эстетическое развитие	60	38	2
Итого	66	31	3



Такие результаты достигнуты благодаря использованию в работе методов, способствующих развитию самостоятельности, познавательных интересов детей, созданию проблемно-поисковых ситуаций.

Вывод: организация образовательного процесса в детском саду осуществляется в соответствии с годовым планированием, с основной общеобразовательной программой дошкольного образования на основе ФГОС и учебным планом непосредственно образовательной деятельности. Количество и продолжительность непосредственно образовательной деятельности, устанавливаются в соответствии с санитарно-гигиеническими нормами и требованиями. Целесообразное использование новых педагогических технологий (здоровьесберегающие, информационно-коммуникативные, технологии деятельностного типа) позволило повысить уровень освоения детьми образовательной программы детского сада.

Воспитательная работа

Чтобы выбрать стратегию воспитательной работы, в 2017 году проводился анализ состава семей воспитанников.

Характеристика семей по составу

Состав семьи	Количество семей	Процент от общего количества семей воспитанников
Полная	154	70%
Неполная с матерью	62	28%
Неполная с отцом	1	0,5%
Оформлено опекунство	3	1,0%

Характеристика семей по количеству детей

Количество детей в семье	Количество семей	Процент от общего количества семей воспитанников
Один ребенок	146	66
Два ребенка	61	28
Три ребенка и более	13	6

Вывод: Воспитательная работа строится с учетом индивидуальных особенностей детей, с использованием разнообразных форм и методов, в тесной взаимосвязи воспитателей, специалистов и родителей. Детям из неполных семей уделяется большее внимание в первые месяцы после зачисления в ДОУ.

Дополнительное образование

В 2017 году в ДОУ работал кружок по художественно-эстетическому направлению «Акварелька»

Вывод В дополнительном образовании задействовано 41 % воспитанников старших и подготовительных групп учреждения.

IV. Оценка функционирования внутренней системы оценки качества образования

В ДОО утверждено положение о внутренней системе оценки качества

образования №261 от 01.09.2017. Мониторинг качества образовательной деятельности в 2017 году показал удовлетворительную работу педагогического коллектива по всем показателям.

Состояние здоровья и физического развития воспитанников удовлетворительные. 89 процентов детей успешно освоили образовательную программу дошкольного образования в своей возрастной группе. Воспитанники подготовительных групп показали высокие показатели готовности к школьному обучению и 15 процентов выпускников зачислены в школы с углубленным изучением предметов. В течение года воспитанники Детского сада успешно участвовали в конкурсах и мероприятиях различного уровня.

В детском саду проводятся внешняя оценка образовательной деятельности (родителями) и внутренняя (мониторинг по результатам контроля). Цель контроля: оптимизация и координация работы всех структурных подразделений детского сада для обеспечения качества образовательного процесса. В детском саду используются эффективные формы контроля:

- различные виды мониторинга: управленческий, медицинский, педагогический,
- контроль состояния здоровья детей,
- социологические исследования семей.

Контроль в детском саду начинается с руководителя, проходит через все структурные подразделения и направлен на следующие объекты:

- охрана и укрепление здоровья воспитанников,
- образовательный процесс,
- кадры, аттестация педагогов, повышение квалификации,
- взаимодействие с социумом,
- административно-хозяйственная и финансовая деятельность,
- питание детей,
- техника безопасности и охрана труда работников и жизни воспитанников.

Вопросы контроля рассматриваются на общих собраниях работников, педагогических советах.

С помощью тестов, анкет, бесед изучается уровень педагогической компетентности родителей, их взгляды на воспитание детей, их запросы, желания, потребность родителей в дополнительных образовательных услугах. Периодически изучая, уровень удовлетворенности родителей работой ДОО, корректируются направления сотрудничества с ними.

Мониторинг качества образовательной деятельности в 2017 году показал хорошую работу педагогического коллектива по всем показателям.

В конце календарного года администрация ДОО традиционно проводит анкетирование родителей с целью:

- выявления удовлетворенности родителей образовательной работой;
- изучения отношения родителей к работе ДОО;
- выявление сильных и слабых сторон работы ДОО.

В анкетировании приняли участие 205 респондентов, что составило 71% от всего количества представителей родительской общественности.

1 Вопрос

91% родителей по результатам на первый вопрос анкеты удовлетворены работой детского сада.

9% (19 чел.) родителей выбрали ответ «частично удовлетворен»

2 Вопрос

70% родителей отметили, что ребенок часто идет в детский сад «с желанием», 24% отметили «удовольствие ребенка при посещении ДОО», лишь 6 % указали, что ребенок «идет в сад по принуждению». Это воспитанники ранних групп (от 2 до 3 лет), проходящие адаптационный период у условиям ДОО.

3 Вопрос

96% опрошенных родителей полностью доверяют педагогам группы, спокойно уходя на работу, оставляют детей в детском саду. Однако 4 % родителей устраивает деятельность лишь отдельных воспитателей.

4 Вопрос

Отмечено, что дети при посещении ДОО «получают много знаний, имеют возможность развивать свои способности» - 96%; «получают только основные знания, недостаточно развиваются» - 3,5% (6 чел), 1 человек (0,5%) считает, что ребенок получает «вредную информацию».

5 Вопрос

На вопрос «удовлетворяет ли вас материальная база ДОО» получены следующие ответы:

- да 50%
- нужно улучшить обеспечение техническими средствами считают 15%
- нужно улучшить условия для занятий физкультурой 8%
- нужно дополнительно приобрести игрушки 15%
- нужно улучшить обеспечение дидактическими пособиями 12%

6 Вопрос

В образовательном процессе ДОО 7% родителей хотели бы улучшить качество воспитательно-образовательного процесса;

35% пожелали разнообразить работу с детьми, проводить больше мероприятий;

17% предложили расширить перечень кружков (вокал, хореография);

32 % желают больше узнавать о трудностях и успехах своего ребенка;

14% хотели бы больше знать о деятельности ДОО, что возможно говорит о недостаточном уровне заинтересованности самих родителей в получении информации.

7 вопрос

«Какую информацию, связанную с обучением Вашего ребенка Вы хотели бы знать?»

- ✓ о его психологических особенностях в соответствии с возрастом 31%
- ✓ о способах преодоления трудностей в обучении и воспитании 52%
- ✓ о проблемах адаптации 3%
- ✓ об особенностях семейного воспитания 19%
- ✓ другое, а именно, 3% сообщили, что получают интересующую информацию от воспитателей группы.

8 вопрос

39% родителей предпочитают родительские собрания, считая их наиболее эффективными формами взаимодействия; 34% хотели бы получать консультирование в индивидуальной форме; 10% считают интересным посещение родителями образовательной деятельности; нетрадиционную форму мероприятий (мастер-классы, семинары) поддержали 27% респондентов; ответ «совместные праздники и развлечения» выделили 35% родителей.

Вывод: большинство родителей удовлетворяет деятельность ДОО. Это свидетельствует о том, что созданная система работы позволяет максимально удовлетворять потребность и запросы родителей. Таким образом, уровень и

содержание образовательной работы с детьми в муниципальном дошкольном образовательном учреждении детский сад комбинированного вида №21 в целом удовлетворяет 92% опрошенных родителей, что является высоким показателем результативности работы коллектива.

V. Оценка кадрового обеспечения

Характеристика педагогического состава

Всего педагогов - 23

1- старший воспитатель

19 - воспитателей,

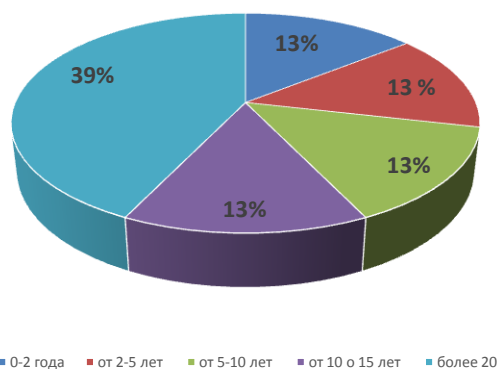
2 - музыкальных руководителя,

1 - учитель-логопед,

Педагогический стаж

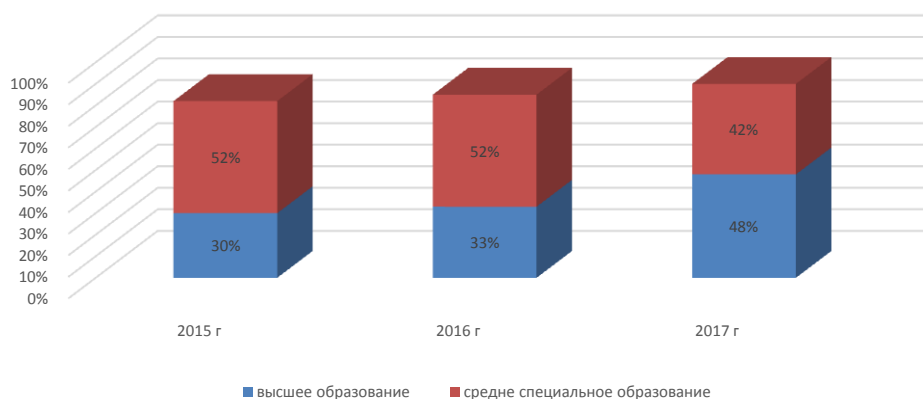
	2015год.	2016год.	2017 год.
От 0 до 2 лет	2	3	3
от 2 лет до 5 лет	1	3	3
от 5 лет до 10 лет	4	4	3
от 10 лет до 15 лет	3	3	3
от 15лет до 20 лет	1	1	2
Более 20 лет	7	7	9

2017 учебный год



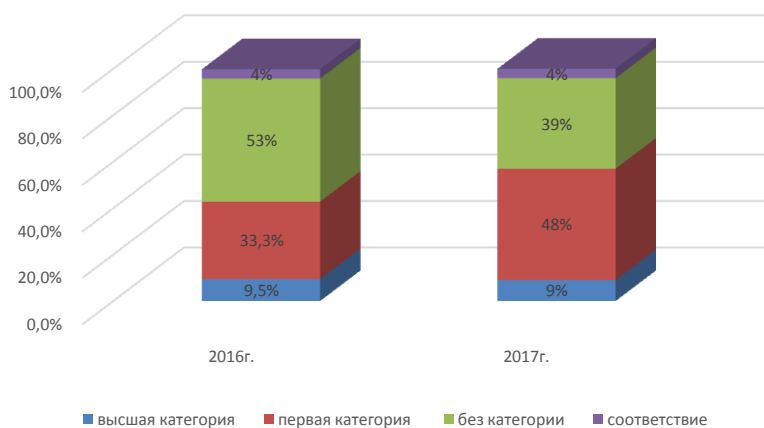
Образовательный ценз педагогических кадров

	Кол-во педагогов	Высшее	Среднее специальное
2015 год	20	6 (30%)	11 (52%)
2016 год	21	7 (33%)	11 (52%) 2 обучаются заочно
2017 год	23	11 (48%)	10 (42%) 2 обучаются заочно



Количество аттестованных педагогов

Учебный год	Имеют квалификационные категории			
	ВК	I КК	Без категории	Соответствие занимаемой должности
2015 год	2(9,5 %)	7(33,3%)	11(53 %)	1 (4%)
2016 год	2(5%)	8(38%)	11 (53%)	1(4%)
2017 год	2(9%)	11 (48%)	9 (39%)	1(4 %)



Педагоги дошкольного учреждения повышают квалификацию на курсах при ИРО Краснодарского края и Ленинградском социально-педагогическом колледже.

	Прошли курсы	Не прошли курсы
2015 год	95%	5%
2016 год	100%	-
2017 год	100%	-

В 2017 году педагоги Детского сада приняли участие:

Муниципальный конкурс «На лучшую подготовку к новому учебному году» (2017-2018 учебном году, ДОО призер).

Муниципальный конкурс «На лучшую презентацию развивающей предметно-пространственной среды в ДООДОО победитель».

Муниципальный конкурс профессионального мастерства «Мой лучший урок» – старший воспитатель Яценко О.В., воспитатели Дубко О.В., Кустова Е.В., победители.

Муниципальный этап конкурса педагогов ДОО по теме «Работаем по новым образовательным стандартам – воспитатель Дубко О.В., победитель, Рысина Н.В., призер.

Муниципальный конкурс на лучшую тематическую разработку «Пусть всегда будет мама» - старший воспитатель С.В. Яценко, воспитатель Дубко О.В., победители.

Муниципальный этап профессионального конкурса «Воспитатель года Кубани» в 2017 г. – воспитатель Дубко О.В. победитель.

Муниципальный этап краевого конкурса «Лучшие педагогические работники» в 2017г. Дубко О.В., победитель.

Муниципальный этап краевого конкурса «Красота Божьего мира» – воспитатель Тоцакова С.В., 3 место.

VI. Оценка учебно-методического и библиотечно-информационного обеспечения

Учебно-методическое обеспечение полностью соответствует ООПДО ДОО. За 2017 год значительно увеличилось количество методической литературы, наглядных пособий, приобретены дидактические материалы, спортивный инвентарь.

Оборудование и оснащение методического кабинета достаточно для реализации образовательных программ. В методическом кабинете созданы условия для возможности организации совместной деятельности педагогов. Однако кабинет недостаточно оснащен техническим и компьютерным оборудованием.

Информационное обеспечение Детского сада включает:

Информационное обеспечение образовательного процесса ДОО включает в себя следующие направления:

1. Программное обеспечение имеющихся компьютеров, которое позволяет работать с текстовыми редакторами, с Интернет ресурсами;

2. Работа сайта ДОО с целью взаимодействия между участниками образовательного процесса (педагог, родители, дети), на котором размещена информация, определенная законодательством.

3. Электронная почта ДОО для осуществления взаимодействия ДОО с органами, осуществляющими управление в сфере образования, с другими учреждениями и организациями.

4. Сайт детского сада разработан в соответствии с Правилами размещения на официальном сайте образовательной организации в информационно-телекоммуникационной сети «Интернет» и обновлении информации об образовательной организации. Приказом руководителя назначен модератор сайта. Деятельность модератора и порядок работы с сайтом определены в Положении об официальном сайте.

Информация о деятельности ДОО размещается на сайте образовательного учреждения и обновляется в соответствии с Положением два раза в месяц. Для родителей и заинтересованных лиц информация периодически обновляется на стенде «Информация для родителей» и в родительских уголках каждой группы.

Информационное обеспечение существенно облегчает процесс документооборота, делает образовательный процесс более содержательным, интересным, позволяет

использовать современные формы организации взаимодействия педагога с детьми, родителями (законными представителями).

– информационно-телекоммуникационное оборудование – в 2017 году пополнилось ноутбуком, 1 принтером;

Вывод: Информационное обеспечение ДОО строится на принципе открытости и доступности, позволяющее повышение обмена информации в воспитательно-образовательном процессе, в административно-хозяйственном управлении.

VII. Оценка материально-технической базы

В дошкольном учреждении создана материально-техническая база для жизнеобеспечения и развития детей, ведется систематически работа по созданию предметно-развивающей среды. В здании детского сада имеется автономное газовое отопление, вода, канализация, сантехническое оборудование, которое находится в удовлетворительном состоянии.

Для решения задач воспитания и обучения в детском саду создана определенная материально-техническая база, а именно:

- методический кабинет;
- два спортивных зала;
- два логопедических кабинета;
- кабинет педагога-психолога;
- музыкальный зал;
- комната релаксации;
- кубанская изба;
- медицинский кабинет.

В каждой группе созданы - центры познавательного развития;

- центры опытно-экспериментальной деятельности;
- центры художественного творчества (уголки изобразительности, театрально-музыкальные уголки); центры речевого развития;
- центры физического развития;
- центры природоведческого характера;

В целом можно сказать, что в ДОО соблюдаются требования к материально-техническому оснащению в соответствии с требованиями ФГОС ДО. Состояние здания и участков, оснащение помещений, площадок, искусственное и естественное освещение, пожарная безопасность соответствует санитарно-эпидемиологическим правилам и нормативам.

Развивающая предметная среда в группах и кабинетах детского сада построена с учетом требований ФГОС ДО и концепции построения развивающей среды для организации жизни детей и взрослых в системе дошкольного образования. Создана с опорой на личностно - ориентированную модель взаимодействия между взрослыми и детьми, с учетом основополагающих принципов построения развивающей среды. Детям предлагается разнообразный материал для его активного участия в разных видах деятельности. Развивающая среда является толчком для выбора ребенком того вида самостоятельной деятельности, который отвечает его интересам, потребностям и формирует его интересы своим содержанием и видом. Сама среда ДОО является тем самым центром, где зарождаются узы сотрудничества, положительных взаимоотношений, организованного поведения, бережного отношения. В детском саду

имеются многофункциональные атрибуты по всем видам игр и театрализованной деятельности, широко используются игрушки – заместители. В группах удовлетворяется потребность каждого ребенка в движении, созданы разнообразные физкультурные уголки, в которых есть все необходимое оборудование для развития движений. Во всех возрастных группах достаточно много печатного материала, разнообразных дидактических и развивающих игр, которые сосредоточены в специальных игровых зонах.

Организация среды ДОО способствует развитию эстетического вкуса детей. В оформлении групповых комнат, музыкального зала, холла и других помещений использованы картины, фотографии, композиции из цветов, художественно оформлены стенды, работы сотрудников и детей.

Педагоги МБДОУ д/с №21 знают особенности развития каждого ребенка, творят, проектируют и создают предметно - развивающую среду, определяют свое место в ней относительно каждого ребенка.

На территории ДОО расположены детские спортивные комплексы и игровые модули, мини-стадион, переносные бассейны, песочницы и прогулочные веранды, детский огород, зеленая аптека, альпийские горки, водоем, экологические тропы, берёзовая, еловая аллеи.

Созданная в дошкольном образовательном учреждении развивающая среда способствует всестороннему гармоничному развитию дошкольника позволяет осуществлять образовательную деятельность в процессе организации различных видов детской деятельности.

Материально-техническая база	Обеспеченность, %		
	2015	2016	2017
Оборудование и сантехника	90%	95%	95%
Жёсткий инвентарь	87%	90%	89%
Мягкий инвентарь	85%	90%	93%
Состояние здания	80%	80%	80%
Состояние участка	80%	83%	84%
Состояние внутреннего помещения	90%	92%	93%

Оценка условий содержания детей в детском саду за отчетный период по результатам анкетирования родителей и педагогов:

Учебно-материальная база	Обеспеченность, %		
	2015	2016	2017
Игровой материал	80%	85%	87%
Разного вида уголки в групповых помещениях			
Музыкальные инструменты	45%	60%	75%
Предметы декоративно-прикладного искусства	50%	65%	80%
Картины, репродукции	50%	70%	70%
Детская литература	50%	75%	77%
Методическая литература, дидактические пособия, материал для коррекционной работы	60%	80%	82%
ТСО (телевизоры, видеомаягнитофон, диапроекторы, мультим.установка, компьютеры, цветомузыка и др.)	65%	75%	75%

Оборудование участка (спортивное снаряжение и оборудование, малые игровые формы)	80%	85%	90%
Озеленение участка (цветы, кустарники, деревья)	80%	85%	87%

В 2017 году Детский сад провел текущий ремонт всех групп и участков. Установили два игровых комплекса. Пополнили мягким инвентарем и посудой все групповые ячейки. Установили пожарную сигнализацию на пищеблоке, установили дополнительно две видеокамеры и замок системы безопасности. Установили перегородки в туалетных комнатах.

Материально-техническое состояние Детского сада и территории соответствует действующим санитарно-эпидемиологическим требованиям к устройству, содержанию и организации режима работы в дошкольных организациях, правилам пожарной безопасности, требованиям охраны труда. Закупили мебель детскую на 269840 руб.

Вывод: предметно-пространственная среда способствует всестороннему развитию дошкольников. В ДОУ соблюдаются правила по охране труда, и обеспечивается безопасность жизнедеятельности воспитанников и сотрудников.

Анализ показателей деятельности организации, подлежащей самообследованию
по состоянию на 31.12.2017г.

№ п/п	Показатели	Единица измерения
1.	Образовательная деятельность	
1.1	Общая численность воспитанников, осваивающих образовательную программу дошкольного образования, в том числе:	285
1.1.1	В режиме полного дня (8-12 часов)	255 человек
1.1.2	В режиме кратковременного пребывания (3-5 часов)	6 человека
1.1.3	В семейной дошкольной группе	4 человека
1.1.4	В форме семейного образования с психолого-педагогическим сопровождением на базе дошкольной образовательной организации	0 человек
1.2	Общая численность воспитанников в возрасте до 3 лет	56 человек
1.3	Общая численность воспитанников в возрасте от 3 до 8 лет	229 человек
1.4	Численность/удельный вес численности воспитанников в общей численности воспитанников, получающих услуги присмотра и ухода:	28/100 человек/%

1.4.1	В режиме полного дня (8-12 часов)	255/89 человек/%
1.4.2	В режиме продленного дня (12-14 часов)	0 человек/%
1.4.3	В режиме круглосуточного пребывания	20/7 человек/%
1.5	Численность/удельный вес численности воспитанников с ограниченными возможностями здоровья в общей численности воспитанников, получающих услуги:	29/10 человек/%
1.5.1	По коррекции недостатков в физическом и (или) психическом развитии	0 человек/%
1.5.2	По освоению образовательной программы дошкольного образования	29/10 человек/%
1.5.3	По присмотру и уходу	0 человек/%
1.6	Средний показатель пропущенных дней при посещении дошкольной образовательной организации по болезни на одного воспитанника	5,4 день
1.7	Общая численность педагогических работников, в том числе:	23 человек
1.7.1	Численность/удельный вес численности педагогических работников, имеющих высшее образование	9/39 человек/%
1.7.2	Численность/удельный вес численности педагогических работников, имеющих высшее образование педагогической направленности (профиля)	9/39 человек/%
1.7.3	Численность/удельный вес численности педагогических работников, имеющих среднее профессиональное образование	14/61 человек/%
1.7.4	Численность/удельный вес численности педагогических работников, имеющих среднее профессиональное образование педагогической направленности (профиля)	14/61 человек /%
1.8	Численность/удельный вес численности педагогических работников, которым по результатам аттестации присвоена квалификационная категория, в общей численности педагогических работников, в том числе:	13/57 человек/%
1.8.1	Высшая	2/9 человек/%
1.8.2	Первая	1/48 человек/%
1.9	Численность/удельный вес численности педагогических работников в общей численности педагогических работников, педагогический стаж работы которых составляет:	0/0 человек/%
1.9.1	До 5 лет	5/28 человек/%
1.9.2	Свыше 30 лет	4/17 человек/%
1.10	Численность/удельный вес численности педагогических работников в общей численности педагогических работников в возрасте до 30 лет	2/9 человек/%
1.11	Численность/удельный вес численности педагогических работников в общей численности педагогических работников в возрасте до 55 лет	20/87 человек/%
1.12	Численность/удельный вес численности педагогических и административно-хозяйственных работников, прошедших за последние 5 лет повышение квалификации/профессиональную переподготовку по профилю педагогической деятельности или иной осуществляемой в образовательной организации деятельности, в общей численности педагогических и административно-хозяйственных работников	23/100 человек/%
1.13	Численность/удельный вес численности педагогических и административно-хозяйственных работников, прошедших повышение квалификации по применению в образовательном процессе федеральных государственных образовательных стандартов в общей численности педагогических и административно-хозяйственных работников	23/100 человек/%

1.14	Соотношение “педагогический работник/воспитанник” в дошкольной образовательной организации	1/8 человек/ человек
1.15	Наличие в образовательной организации следующих педагогических работников:	
1.15.1	Музыкального руководителя	да
1.15.2	Инструктора по физической культуре	нет
1.15.3	Учителя-логопеда	да
1.15.4	Логопеда	нет
1.15.5	Учителя- дефектолога	нет
1.15.6	Педагога-психолога	да
2.	Инфраструктура	
2.1	Общая площадь помещений, в которых осуществляется образовательная деятельность, в расчете на одного воспитанника	4,81 кв.м.
2.2	Площадь помещений для организации дополнительных видов деятельности воспитанников	1371 кв.м.
2.3	Наличие физкультурного зала	да
2.4	Наличие музыкального зала	да
2.5	Наличие прогулочных площадок, обеспечивающих физическую активность и разнообразную игровую деятельность воспитанников на прогулке	да

Заведующий МБДОУ д/с № 21

О.Ю. Татаренко