

Муниципальное бюджетное дошкольное образовательное учреждение
детский сад комбинированного вида №21
муниципального образования
Тимашевский район

СОГЛАСОВАН
педагогическим советом МБДОУ д/с №21
протокол от 29 марта 2024 г. №4

УТВЕРЖДЕН
приказом МБДОУ д/с № 21
от 11.04.2024г. №61

Отчет
о результатах самообследования муниципального бюджетного
дошкольного образовательного учреждения детский сад
комбинированного вида № 21 муниципального образования
Тимашевский район
(за 2023 г.)

На основании приказа Министерства образования и науки Российской Федерации от 14.06.2013 № 462 «Об утверждении Порядка проведения самообследования образовательной организацией», в соответствии с приказом Министерства образования и науки Российской Федерации от 10.12.2013 г. № 1324 «Об утверждении показателей деятельности образовательной организации, подлежащей самообследованию», в целях определения качества и эффективности образовательной деятельности и перспектив её развития была проведена процедура самообследования МБДОУ д/с №21.

В процессе самообследования МБДОУ д/с №21 была проведена оценка образовательной деятельности, системы управления организации, содержания и качества подготовки воспитанников, организации учебного процесса, качества кадрового, учебно-методического обеспечения, материально-технической базы, функционирования внутренней системы оценки качества образования, анализ показателей деятельности ДОО.

Аналитическая часть

I. Общие сведения об образовательной организации

| | |
|------------------------------|---|
| Наименование образовательной | Муниципальное бюджетное дошкольное образовательное учреждение детский сад комбинированного вида №21 |
|------------------------------|---|

| | |
|-------------------------|---|
| организации | муниципального образования Тимашевский район. |
| Руководитель | Харченко Марина Николаевна |
| Адрес организации | 352721, РФ, Краснодарский край, Тимашевский район, ст. Медведовская, Мира 160 |
| Телефон, факс | 8(86130)71681 |
| Адрес электронной почты | mdouds21@yandex.ru |
| Адрес сайта | medvdetsad21.ru |
| Учредитель | Администрация муниципального образования Тимашевский район |
| Дата создания | 1983 год |
| Лицензия | Серия 23Л 01 0001850 от 26.11.2012г. |

Муниципальное бюджетное дошкольное образовательное учреждение детский сад комбинированного вида №21 муниципального образования Тимашевский район (далее – МБДОУ д/с №21) расположено в ст. Медведовской по улице Мира, жилом районе, вдали от промышленных предприятий и трассы. Территория МБДОУ д/с №21 озеленена насаждениями по всему периметру: имеются различные виды деревьев и кустарников, газоны и клумбы, обладает транспортной доступностью для родителей.

Проектная наполняемость на 277 мест. Общая площадь здания 2456 кв. м, из них площадь помещений, используемых непосредственно для нужд образовательного процесса, 2335 кв. м.

Цель деятельности МБДОУ д/с № 21 – осуществление образовательной деятельности по реализации образовательных программ дошкольного образования.

Предметом деятельности МБДОУ д/с №21 является оказание услуг в сфере образования, реализация конституционного права граждан Российской Федерации на получение общедоступного и бесплатного дошкольного образования, обеспечение охраны и укрепления здоровья и создание благоприятных условий для разностороннего развития личности, в том числе возможности удовлетворения потребности воспитанников в получении дополнительного образования, создания условий для отдыха, культурной, спортивной и иной деятельности воспитанников.

Режим работы МБДОУ д/с № 21.

Рабочая неделя - пятидневная (понедельник – пятница). Длительность пребывания детей в группах – 10,5. Режим работы с 07.00. до 17.30. часов. Выходные – суббота, воскресенье, праздничные дни.

МБДОУ д/с №21 на конец 2023 года МБДОУ д/с №21 посещали 242 ребенка с 1,10 до 8 лет. В МБДОУ д/с №21 функционирует 13 возрастных групп. Из них 2 группы компенсирующей направленности, 2 группы кратковременного пребывания.

Цель самообследования – обеспечение доступности и открытости информации о деятельности дошкольной организации.

II. Система управления организацией

Управление МБДОУ д/с №21 осуществляется в соответствии с действующим законодательством Российской Федерации с учётом особенностей, установленных статьёй 26 Федерального закона «Об образовании в Российской Федерации» от 29 декабря 2012 г. № 273-ФЗ и Уставом МБДОУ д/с №21. Учредителем и собственником имущества МБДОУ д/с № 21 является муниципальное образование Тимашевский район. Единоличным исполнительным органом является руководитель – заведующий.

Управление МБДОУ д/с № 21 строится на принципах единоначалия и коллегиальности. Коллегиальными органами управления являются: родительский комитет, совет родителей, педагогический совет, общее собрание работников.

Органы управления, действующие в МБДОУ д/с №21

| Наименование органа | Функции |
|----------------------|---|
| Заведующий | Контролирует работу и обеспечивает эффективное взаимодействие структурных подразделений организации, утверждает штатное расписание, отчетные документы организации, осуществляет общее руководство МБДОУ д/с №21. |
| Педагогический Совет | -Осуществляет текущее руководство образовательной деятельностью МБДОУ д/с № 21, в том числе рассматривает вопросы: -развития образовательных услуг; - регламентации образовательных отношений; - разработки образовательных программ; - выбора учебных пособий, средств обучения и воспитания; -материально-технического обеспечения образовательного процесса; -аттестации, повышении квалификации педагогических работников; -координации деятельности методических объединений. |

| | |
|---------------------------|--|
| Общее собрание работников | <p>Реализует право работников участвовать в управлении образовательной организацией, в том числе:</p> <ul style="list-style-type: none"> -участвовать в разработке и принятии коллективного договора, Правил трудового распорядка, изменений и дополнений к ним; -принимать локальные акты, которые регламентируют деятельность образовательной организации и связаны с правами и обязанностями работников; -разрешать конфликтные ситуации между работниками и администрацией образовательной организации; -вносить предложения по корректировке плана мероприятий организации, совершенствованию ее работы и развитию материальной базы. |
| Родительский комитет | <p>Рассматривает вопросы:</p> <ul style="list-style-type: none"> -развития образовательной организации; - финансово-хозяйственной деятельности; - материально-технического обеспечения |
| Совет родителей | <p>Создан в целях учета мнения родителей (законных представителей воспитанников) по вопросам управления МБДОУ д/с №21 и при принятии локальных нормативных актов затрагивающих права и законные интересы воспитанников и их родителей (законных представителей).</p> |

Структура, порядок формирования, срок полномочий и компетенция органов управления МБДОУ д/с №21, принятия ими решений устанавливаются Уставом МБДОУ д/с №21 в соответствии с законодательством Российской Федерации. Деятельность коллегиальных органов управления осуществляется в соответствии с Положениями: Положением об Общем собрании работников, Положением о Педагогическом Совете МБДОУ д/с №21, Положением о родительском комитете МБДОУ д/с №21, Положением о совете родителей.

Представительным органом работников является действующий в МБДОУ д/с №21 профессиональный союз работников образования (Профсоюзный комитет).

Вывод: Структура и система управления МБДОУ д/с №21 определяют стабильное функционирование, соответствуют специфике деятельности ДОО. Демократизация системы управления способствует

развитию инициативы участников образовательного процесса (педагогов, родителей (законных представителей), детей).

III. Оценка образовательной деятельности

Образовательная деятельность МБДОУ д/с №21 организована в соответствии с Федеральным законом от 29 декабря 2012 № 273-ФЗ «Об образовании в Российской Федерации» (с изменениями и дополнениями), ФГОС дошкольного образования, СП 2.4.3648-20 «Санитарно-эпидемиологические требования к организациям воспитания и обучения, отдыха и оздоровления детей и молодежи» от 28.09.2020г. №28; СанПиН 2.3./2.4.3590-20 «Санитарно-эпидемиологические требования к организации общественного питания населения от 27.10.2020г. №32; СанПиН 1.2.3685-21 «Гигиенические нормативы и требования к обеспечению безопасности и (или) безвредности для человека факторов среды» от 28.01.2021г. №2.

Образовательная деятельность в МБДОУ д/с №21 организуется в течение всего времени пребывания детей в дошкольной образовательной организации. Ведется на основании утвержденной основной образовательной программы дошкольного образования (общеразвивающие группы), адаптированной основной образовательной программы дошкольного образования (группы компенсирующей направленности, ТНР) которые спроектированы в соответствии с ФГОС дошкольного образования, с учетом примерной образовательной программы дошкольного образования, санитарно-эпидемиологическими правилами и нормативами, а так же с учетом особенности образовательной организации, региона, образовательных потребностей и запросов воспитанников. Определяет цель, задачи, планируемые результаты, содержание и организацию образовательного процесса на ступени дошкольного образования.

С 01 сентября 2023 года в связи с переходом на ФОП ДО в МБДОУ д/с №21 изменения коснулись образовательного процесса.

В МБДОУ д/с №21 были проведены организационные мероприятия по внедрению Федеральной образовательной программы дошкольного образования, утвержденной приказом Минпросвещения России от 25.11.2022г. № 1028 (далее ФОП ДО), в соответствии с утвержденной дорожной картой (Приказ №16 от 19.12.2023 г.): создали рабочую группу по разработке, утверждению и реализации плана мероприятий («дорожной карты») по введению и реализации федеральной образовательной программы дошкольного образования, адаптированной образовательной программы дошкольного образования МБДОУ д/с №21 (приказ МБДОУ д/с №21 от 18.04.2023 №67).

Утверждены и введены в действие с 01.09.2023года новые образовательные программы дошкольного образования МБДОУ д/с №21,

разработанные в соответствии с ФГОС дошкольного образования, Федеральной образовательной программой дошкольного образования (далее ФОП ДО), Федеральной адаптированной образовательной программой дошкольного образования для обучающихся с ограниченными возможностями здоровья (АФОП ДО), санитарно-эпидемиологическими правилами и нормативами. Рабочая программа воспитания, календарный план воспитательной работы вошли в основную часть ОП ДО.

Был скорректирован план-график повышения квалификации педагогических и управленческих кадров. Прошли обучение все педагоги по теме: «Внедрение ФОП ДО в образовательную практику дошкольного образования». Также была проведена информационно-разъяснительная работа с родителями (законными представителями) воспитанников.

В МБДОУ д/с №21 образовательная деятельность ведется на основании утвержденной образовательной программы дошкольного образования (общеразвивающие группы), адаптированной образовательной программы дошкольного образования (группы компенсирующей направленности, ТНР).

Программы состоят из обязательной части и части, формируемой участниками образовательных отношений. Обе части являются взаимодополняющими и необходимыми с точки зрения реализации Стандарта:

МБДОУ д/с № 21 посещают воспитанники в возрасте от 1,10 до 8 лет. Сформировано 13 групп, из них:

| № п/п | Группа | На 31.12.2023г. |
|--|---------------------|-----------------|
| Группы общеразвивающей направленности | | |
| 1. | №1 Первая младшая | 20 |
| 2. | №2 Первая младшая | 19 |
| 3. | №3 Вторая младшая | 29 |
| 4. | №4 Средняя | 28 |
| 5. | №5 Средняя | 28 |
| 6. | №6 Старшая | 22 |
| 7. | №7 Старшая | 17 |
| 8. | №8 Подготовительная | 24 |
| 9. | №9 Подготовительная | 24 |
| Группы компенсирующей направленности | | |
| | ТНР старшая | 14 |

| | | |
|---|--------------------------------------|-----|
| 1. | | |
| 2. | ТНР подготовительная | 13 |
| Группы кратковременного пребывания | | |
| 1. | Кратковременная смешанная ранняя | 1 |
| 2. | Кратковременная смешанная дошкольная | 4 |
| | Всего | 242 |

При реализации образовательных Программ дошкольного образования в МБДОУ д/с №21 проводится педагогическая диагностика (оценка индивидуального развития детей, связанная с оценкой эффективности педагогических действий и лежащей в основе дальнейшего планирования). Результаты педагогической диагностики (мониторинга) используются исключительно для решения образовательных задач. Мониторинг проводится два раза в год (сентябрь и май), педагогами.

Образовательные программы определяют содержание и организацию образовательной деятельности на уровне дошкольного образования, обеспечивают развитие личности детей дошкольного возраста в различных видах общения и деятельности с учетом их возрастных, индивидуальных психологических и физиологических особенностей. Часть, формируемая участниками образовательных отношений реализуется через парциальную образовательную программу «Умные пальчики» (*Издательский дом «ЦВЕТНОЙ МИР» Москва 2019г.*) педагогическими работниками МБДОУ д/с №21 во всех помещениях и на территории детского сада, со всеми детьми МБДОУ д/с №21, через организацию занятия по конструированию (каждое ворое), организацию образовательной деятельности «Конструкторское бюро». Конструирование представляет образовательную деятельность на основе интеграции познавательного, социально-коммуникативного и художественно-эстетического развития детей раннего и дошкольного возраста. Через образовательную деятельность дети самостоятельно используют приобретенный опыт, по своей инициативе и на основе своих индивидуальных желаний, интересов, потребностей, способностей, умений осваивают доступные им виды деятельности и способы поведения.

В основу организации образовательного процесса определен комплексно-тематический принцип с ведущей игровой деятельностью, темы определены исходя из интересов и потребностей детей, необходимости обогащения детского опыта и интегрируют содержание, методы и приемы из разных образовательных областей. Реализация каждого направления предполагает решение специфических задач во всех видах детской деятельности, имеющих место в режиме дня МБДОУ д/с №21. Рабочая программа воспитания как раздел ОП ДО МБДОУ д/с №21 определяет

содержание и организацию воспитательной работы и была призвана помочь всем участникам реализовать воспитательный потенциал в соответствующих возрасту видов деятельности.

К традиционным российским духовно-нравственным ценностям относятся, прежде всего, жизнь, достоинство, права и свободы человека, патриотизм, гражданственность, служение Отечеству и ответственность за его судьбу, высокие нравственные идеалы, крепкая семья, созидательный труд, приоритет духовного над материальным, гуманизм, милосердие, справедливость, коллективизм, взаимопомощь и взаимоуважение, историческая память и преемственность поколений, единство народов России.

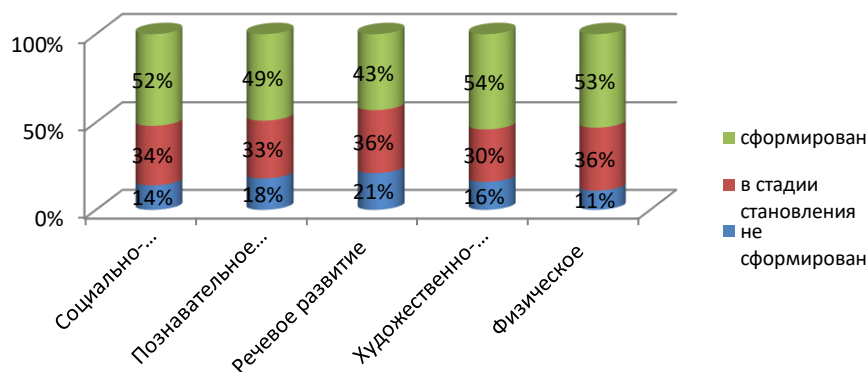
В МБДОУ д/с №21 продолжается знакомство дошкольников с государственными символами в двух направлениях – через обустройство развивающей предметно-пространственной среды и проведение тематических мероприятий (письмо Минпросвещения от 15.04.2022 № СК-295/06).

Государственные символы включены в пространственную образовательную среду как детского сада в целом, так и в отдельном групповом пространстве. Тематические компоненты о флаге, гербе, гимне введены в мероприятия в формах, доступных для дошкольников, в рамках всех образовательных областей: социально-коммуникативного, познавательного, речевого, художественно-эстетического и физического развития. Проводятся познавательные часы, диспуты посвященные изучению государственных символов России. Приурочили мероприятия к празднованию памятных дат страны и региона.

В МБДОУ д/с №21 прошли беседы на темы: «Дошкольникам о Конституции России», «Мы граждане большой страны России», «Освобождение Краснодарского края от немецко-фашистских захватчиков», тематические мероприятия «День Единства», Всероссийская акция «Блокадный хлеб».

По результатам анализа достижения планируемых результатов освоения образовательных Программ следует сделать вывод, что Программы выполнены на 80 % (на начало года 74,2 %), динамический рост 7,6 %.

Мониторинг качества освоения образовательных программ (по 5 областям) в 2023 году



Такие результаты достигнуты благодаря использованию в работе методов, приемов способствующих развитию самостоятельности, познавательных интересов детей, созданию проблемно-поисковых ситуаций, обогащению развивающей предметно-пространственной среды.

В мае 2023 года проводилось обследование воспитанников подготовительных групп на предмет оценки сформированности предпосылок к учебной деятельности в количестве 59 человек. Все воспитанники готовы к обучению в школе. Дети достигли максимально возможного уровня гармоничного физического развития (с учетом индивидуальных данных); интересуются новым, неизвестным в окружающем мире; активны, любознательны. Эмоционально реагируют на произведения художественной литературы, изобразительного искусства, музыки, мира природы, Умеют договариваться, распределять действия при сотрудничестве. Сформированы речевые, изобразительные, музыкальные, конструктивные умения и навыки.

| Целевые ориентиры на этапе завершения дошкольного образования | Детей -59 | | |
|--|------------------------|--|--------------------------|
| | Сформирован чел. /% | В стадии сформированности и чел. / % | Не сформирован чел./% |
| Ребенок овладевает основными культурными способами деятельности | 55/93% | 4/7% | - |
| Проявляет инициативу и самостоятельность в различных видах деятельности –игре, общении, познавательно-исследовательской деятельности и др. | 56/94% | 3/5 | - |
| Ребенок проявляет положительное отношение к миру, к другим людям, самому себе. | 52/88% | 7/12% | - |
| Активно взаимодействует со сверстниками и взрослыми, участвует в совместных играх. Способен договариваться, учитывать интересы и чувства других. | 59/100% | - | - |
| Ребенок хорошо владеет устной речью, выражает свои мысли и желания, выделяет звуки в словах, имеет предпосылки грамотности | 58/98% | 1/2% | - |
| Ребенок способен к волевым усилиям, следует социальным нормам поведения и правилам в разных видах деятельности, соблюдает правила безопасного поведения и личной гигиены | 55/93 | 4/7% | - |
| Проявляет любознательность, задает вопросы взрослым и сверстникам, интересуется причинно-следственными связями | 59/100% | - | - |

| | | | | |
|--|--|---------|-------|---|
| Придумывает объяснение явлениям природы и поступкам людей, склонен наблюдать, экспериментировать | | 59/100% | - | - |
| Обладает начальными знаниями | о себе, | 59/100% | - | - |
| | о природном и социальном мире, в котором живет | 52/88% | 7/12% | - |
| | элементарными представлениями из области живой природы | 52/88% | 7/12% | - |
| | математики | 55/93 | 4/7% | - |
| | истории | 52/88% | 7/12% | - |
| Подвижен, вынослив, владеет основными движениями, развита крупная и мелкая моторика | | 55/93 | 4/7% | - |

Результаты педагогического анализа показывают преобладание детей со сформированными целевыми ориентирами, наблюдается положительная динамика развития воспитанников.

Организация развивающей предметно-пространственной игровой среды является особой заботой педагогов, которые сами ее проектируют. Среда строится в соответствии с закономерностями естественного развития личности ребенка и ориентируется на концепцию целостного развития дошкольника, обеспечивая реализацию личностно-ориентированной модели общения взрослого и ребенка. В то же время педагоги учитывают стремление детей самостоятельно трансформировать игровое пространство, максимально проявлять фантазию, строить тот воображаемый мир, который соответствует интересам и потребностям ребенка.

Образовательная деятельность с детьми включала в себя использование инновационных подходов к проектированию педагогического процесса: организацию педагогических проектов, использование игровых развивающих технологий, проведение тематических недель.

«Физическое развитие»

В течение года в МБДОУ д/с №21 проводилась оздоровительная работа, включающая в себя ряд мероприятий: организация адаптационного периода, для вновь поступивших и ослабленных детей; соблюдение утреннего фильтра, постепенный переход к закаливающим процедурам; воспитание у детей правил личной гигиены, сезонные мероприятия по профилактике и по

предупреждению заболеваний в детском саду. Ежедневно на свежем воздухе с детьми среднего, старшего дошкольного возраста (кроме дней с неблагоприятными погодными условиями) педагоги планировали и проводили утреннюю гимнастику. В режиме дня воспитателями уделяется внимание работе по профилактике нарушений осанки и плоскостопия. Постоянно планируются и используются комплексы специальных профилактических упражнений. Воспитатели соблюдают режимные моменты, дают детям необходимую информацию о гигиенической культуре и правилах поведения.

Анализируя работу, отмечено: у детей улучшились (по МБДОУ д/с №21) показатели скоростно-силовых качеств (на 11%), координация движений (на 23%), общей выносливости (на 25%) по сравнению с 2022 годом. Освоили технику выполнения общеразвивающих упражнений (83%), основных движений (прыжки, метание, лазание (83%), соблюдают правила в подвижных играх и контролируют их выполнение (72%). Старшие дошкольники самостоятельно проводят подвижные игры и упражнения, стали увереннее ориентироваться в пространстве, воспринимают показ как образец для самостоятельного выполнения упражнений, оценивают движения сверстников и замечают их ошибки, контролируют свои движения и управляют ими.

В июне 2023г. старшие дошкольники (22 человека) впервые приняли участие в сдаче норм ГТО, все получили золотые значки.

«Речевое развитие»

Педагоги МБДОУ д/с №21 создают условия для речевого общения со взрослыми и сверстниками. Используют разнообразные методы и приемы, формы работы, стимулирующие деятельность детей. Это и создание проблемных ситуаций, игровые упражнения, творческие задания в которых ребенку необходимо высказаться, высказать свою просьбу, суждения. Дошкольники проявляют большой интерес к многообразию окружающей действительности, рассматриванию репродукций к сказкам, иллюстраций книг, обсуждению телевизионных передач, посещению культурно-массовых мероприятий. Общаясь со взрослыми и сверстниками, используют словарь, связанный с разными профессиями, взаимоотношениями с людьми, эмоциональными настроениями. Воспитатели старших, подготовительных групп в совместной деятельности с дошкольниками активно экспериментируют со словом, видоизменяют его и придумывают новые слова; стимулируют интерес детей к общению со сверстниками и взрослыми: создают ситуации. В которых ребенку необходимо задавать вопросы, интересоваться мнением других, расспрашивать об их деятельности и событиях их жизни.

Дети средних групп (71%) легко вступают в речевое общение с окружающими, используют вариативные формы приветствия (59%); задают вопросы, слушают ответы других детей, участвуют в коллективном разговоре

(75%); обращаются к сверстнику по имени, к взрослому – по имени и отчеству (71%).

81% детей старшего дошкольного возраста составляют предложения, читают наизусть короткие стихи; (75%) правильно используют в речи названия животных и их детенышей в единственном и множественном числе; 71% имеют богатый словарный запас, безошибочно пользуются обобщающими словами и понятиями; 68% различают основные жанры: стихотворение, сказка, рассказ.

«Познавательное развитие»

В 2023 году педагоги формировали патриотические чувства у дошкольников через воспитание любви к родному краю, знакомили с традициями и обычаями русской народной культуры. Проводилась работа разнопланового характера в следующих направлениях: работа с педагогами, с детьми, с родителями, с социальными партнерами.

Во всех группах МБДОУ д/с №21 созданы условия для развития интереса, любознательности, познавательной мотивации детей: мини-лаборатории, математические центры, игротка с настольно-печатными играми, составными и динамическими игрушками, наглядные пособия (картинки, плакаты, схемы, карты). Созданная РППС стимулирует активность наших воспитанников. Каждый компонент единого пространства предназначен для детского коллектива в целом, при этом предоставляется каждому воспитаннику возможность проявлять и демонстрировать свою индивидуальность и творчество.

Воспитатели старших, подготовительных групп взаимодействуя с детьми, обеспечивают условия для проявления активной позиции ребенка в познании природы, создают условия для самостоятельного решения детьми проблемных ситуаций природоведческого содержания, экспериментирования наблюдения. Дошкольники с интересом включаются в поисковую деятельность, принимают и самостоятельно ставят познавательные задачи, выдвигают предположения о причинах и результатах наблюдаемых явлений, используют разные способы проверки: опыты, эвристические рассуждения, длительные сравнительные наблюдения, самостоятельно делают маленькие открытия.

Поддерживается интерес детей к экспериментированию и самостоятельной конструктивной деятельности (созданию построек из кубиков, песка, строительных, модульных конструкторов и т.п.). В процессе конструирования дошкольники активно используют имеющиеся в центрах конструирования картинки, схемы, чертежи, модели.

Однако педагоги во взаимодействии с детьми затрудняются применять ситуации выбора. Редко предоставляют дошкольникам реальное право выбора средств, цели, задач и условий своей деятельности для создания личного самовыражения. В группах редко используется прием совместного обсуждения с детьми и последующего практического выбора

деятельности: в какие игры поиграть на прогулке, чем и как лучше украсить группу к празднику, какие экспонаты подготовить к выставке, в каких центрах активности сегодня предпочитают действовать дети.

Анализ показал, что 67% детей в старших группах и 77 % детей в подготовительных группах пытаются самостоятельно добывать знания, участвуя в опытах.

Большинство педагогов МБДОУ д/с №21 ориентируются в технологиях деятельностного типа, особенностях организации познавательной деятельности, соответствующей возрастным характеристикам, однако имеются затруднения в использовании этапов анализа, разнообразия мотивации. Педагогам необходимо более точно и доступно формулировать вопросы к детям, используя их как активизирующий прием самостоятельного познания, активизировать такие методы как решение кроссвордов, головоломок, задания на ориентировку по схеме, маршруту, плану, интеллектуальные игры, современные формы организации детей: образовательные геокешинги, квест-игры, игры типа «Поле чудес». Необходимо обратить внимание на структуру проведения занятий: логические переходы из одного в другое, на мотивацию, учитывать возраст детей через проблемно-поисковые методы.

«Социально-коммуникативное развитие»

Педагоги МБДОУ д/с №21 используют разнообразные технологии в работе детьми: личностно-ориентированные, здоровьесберегающие, проблемного обучения, информационно-компьютерные, леги-технологии.

В адаптационный период педагоги использовали хороводные, подвижные игры для отвлечения ребенка и изменения его эмоционального состояния. Интерес вызывают игры детей с мыльными пузырями. Малышам предлагается выполнение игровых упражнений с мячом. Воспитатели выступают своеобразными проводниками, обеспечивающие условия полноценного развития социально-коммуникативных навыков у детей. С помощью игры воспитателям удаётся наиболее полно осветить тему, проработать и закрепить её. К тому же игры используют и на занятиях (дидактические), и при проведении досуга на улице или в группе (подвижные).

Педагоги организуют игры, в которых дети обращаются друг к другу по именам, используют ласковые уменьшительные имена, объединяются в общем игровом сюжете, в практической деятельности. Воспитатели поощряют доброе отношение к близким: предлагают выполнить просьбу, повторить действия, одобряемые взрослым, показать свои любимые игрушки, спеть песенку, организуют ситуации, в которых дети задают взрослому вопросы об окружающем: Для чего это? Почему? Как? Где? Взрослые привлекают детей к участию в разрешении проблемно-игровых ситуаций гуманистического содержания («Наш зайчик поранил лапку», «Поможем куклам помириться»). В дидактических играх малыши с

воспитателями отбирают картинки, изображающие добрые поступки детей, выражают к ним свое отношение.

В средних группах воспитатели используют основные методы воспитания: разнообразное общение и совместная деятельность с детьми; организация развивающих практических и игровых ситуаций в совместной деятельности, обеспечивающих накопление личного опыта культуры поведения и сотрудничества в паре или небольшой подгруппе: сюжетно-ролевые, режиссерские, дидактические игры, в которых отражаются социальные представления о жизни и отношениях взрослых людей; организации образовательных игр – имитаций, игр – драматизаций в целях развития эмоциональных проявлений. Воспитатели организуют жизнь детей так, чтобы у них неуклонно накапливался личный, социальный опыт проявления социальных чувств, поступков и положительных взаимоотношений. В каждом образовательном моменте детской жизни (в режимных процессах, игровых образовательных ситуациях) воспитатели используют все возможности для обогащения социально-нравственных представлений, гуманных чувств и культуры поведения каждого ребенка.

В старших, подготовительных группах педагоги побуждают детей проявлять чуткость к эмоциональному и физическому состоянию взрослых и сверстников. Совместно со взрослыми учатся различать внешние выражения таких эмоций, как радость, грусть, страх, нежность, любовь. Воспитатели продолжают знакомить детей с правилами культуры поведения по отношению ко взрослым и сверстникам, вовлекают дошкольников в игровые и практические ситуации для воспроизведения и упражнения в формах культурного поведения: как правильно здороваться, как вежливо обратиться с просьбой.

Анализ профессионального мастерства воспитателей показал, что воспитатели МБДОУ д/с № 21 (80%) умеют устанавливать контакт с детьми с помощью вербальных и невербальных средств общения, умеют организовывать детей, как с помощью игры, так и без неё. Создают проблемные ситуации и подводят детей к правильному её решению (77%), умело поддерживают их интерес к совместной деятельности, применяют дифференцированный подход к детям (69%); (71%) педагогов способствуют развитию гибкого социального поведения.

Художественно – эстетическое развитие детей

Одним из важных условий реализации системы по художественно-эстетическому развитию является развивающая предметно-пространственная среда. Во всех группах МБДОУ д/с № 21 оборудованы центры изобразительного искусства, способствующие реализации творческого потенциала и свободного экспериментирования с художественными материалами и инструментами. В которых имеются: шаблоны, штампы, трафареты, схемы для изготовления поделок, вырезки из журналов, различные виды бумаги, разнообразные изобразительные материалы. В

подготовительных группах имеются таблицы со схематическим изображением предметов, художественные фотографии. Все расположено так, чтобы дети могли свободно выбрать любой материал для творчества, проявляя самостоятельность и инициативу. В выборе и формулировании тематики детских работ воспитатели учитывают ряд факторов: интерес детей, современность и соответствие их субкультуре (рисованию по мотивам мультфильмов, читаемых книг, детских событий – праздников. Дней рождения, приемов гостей).

В младших группах дети с интересом рисуют, лепят предметы кулинарии (пирожки, конфетки), некоторые простые предметы на основе округлых форм, животных, цветы и деревья.

Педагоги игровыми приемами образными сравнениями активизируют у детей проявление интереса к прекрасному в окружающем мире (красивым игрушкам, ярким и нарядным предметам быта, одежде, интересным природным явлениям и объектам) в ситуации общения со взрослым. В играх, повседневных ситуациях побуждают детей обращать внимание на эстетические выразительные и разнообразные сенсорные признаки предметов, явлений.

В образовательных ситуациях воспитатели активизируют интерес детей к искусству (народному: глиняным игрушкам (дымковская, филимоновская, тверская), игрушкам из дерева (матрешки, грибочки, животные), предметам быта (расписная посуда, мебель). Создают ситуации совместного со взрослым обыгрывания народных игрушек, ярких народных предметов.

У дошкольников наблюдается высокая активность и увлеченность к рисованию и лепке (81%), пользуются палитрой, техникой в соответствии с заданием. Многие воспитанники проявляют самостоятельность в выборе изобразительных материалов и технических приемов изображения (75%); научились составлять красиво орнаменты, узоры, устанавливать пропорции (71%); прочно освоили разнообразные технические способы конструирования не только на основе показа, но и на основе самостоятельного анализа готового образца, умеют удерживать замысел будущей постройки (71%).

Вывод: организация образовательного процесса в МБДОУ д/с № 21 осуществляется в соответствии с образовательной программой дошкольного образования (общеразвивающие группы), адаптированной образовательной программой дошкольного образования (группы компенсирующей направленности). Игровые образовательные ситуации, занятия проводятся в соответствии с санитарно-гигиеническими нормами и требованиями. Целесообразное использование новых педагогических технологий (здоровьесберегающие, информационно-коммуникативные, технологии деятельностного типа) позволило повысить уровень освоения детьми образовательных программ ДОО.

Воспитательная работа

Чтобы выбрать стратегию воспитательной работы, в 2023 году проводился анализ состава семей воспитанников.

Характеристика семей по составу:

| Состав семьи | Количество семей (220) | Процент от общего количества семей воспитанников |
|----------------------|------------------------|--|
| Полная | 184 | 84% |
| Неполная (с матерью) | 36 | 16% |
| Неполная (с отцом) | 0 | 0% |
| Оформлено опекунов | 3 | 1,4% |
| Многодетные семьи | 51 | 23% |

Характеристика семей по количеству детей

| Количество детей в семье | Количество семей | Процент от общего количества семей воспитанников |
|--------------------------|------------------|--|
| Один ребенок | 61 | 25% |
| Два ребенка | 106 | 51% |
| Три ребенка и более | 53 | 24% |

В соответствии с законом «Об образовании в Российской Федерации» одной из основных задач, стоящих перед детским дошкольным учреждением является «взаимодействие с семьей для обеспечения полноценного развития личности ребенка».

В зависимости от образовательных потребностей и запросов родителей воспитатели, учителя-логопеды, музыкальный руководитель МБДОУ д/с №21 подбирают интересные формы проведения мероприятий (практикумы, конференции, деловые игры, семейные гостиные, акции, совместные проекты) с семьями актуальной тематики. Педагоги не только информируют родителей, но и предоставляют им возможность высказать свою точку зрения, поделиться проблемой, обратиться с просьбой. Такая позиция педагога способствует развитию его сотрудничества с семьей, помогает родителям почувствовать уверенность в своих педагогических возможностях. Своевременно проводится знакомство родителей (законных представителей) воспитанников с нормативными документами и локальными нормативными актами МБДОУ д/с №21, заключаются договора и дополнительные соглашения.

Активно действует в МБДОУ д/с №21 детско-родительский клуб «Ой, да, на Кубани», издаются семейные газеты, альбомы. Проводятся «Вечера

вопросов и ответов», «Семейные гостиные», квест-игры. Заседания клуба являются специфической формой образовательного процесса, которые обеспечивают условия духовно-нравственного развития личности в системе образования детей и родителей. Совместно с родителями расширяют знания детей о своей малой Родине, воспитывают уважение к родному краю, национальной культуре, духовному наследию своих предков.

Об эффективности проводимой в МБДОУ д/с №21 работы с родителями свидетельствуют (по сравнению с 2022 годом) результаты улучшения:

- проявление у родителей интереса к содержанию образовательного деятельности на 21%;
- возникновение дискуссий, диспутов по их инициативе (на 12%);
- увеличение количества вопросов к педагогу, касающихся личности ребенка, его внутреннего мира (на 19%);
- размышление родителей о правильности использования тех или иных методов воспитания (на 21%);
- повышение их активности при анализе педагогических ситуаций, решение задач и обсуждение дискуссионных вопросов (на 19%).

Часто педагогами в работе с родителями используются видеозаписи деятельности детей, фрагменты режимных моментов, конкурсных выступлений. Именно поэтому процент посещения собраний хороший (69%).

Продуктивной формой работы стал сайт детского сада. На сайте МБДОУ №21 находится информация для родителей «Новости ДОО», «Для вас родители», «Вместе играем и познаем». Родители сами принимают участие, задают вопросы, знакомятся с образовательным процессом в ДОО.

В МБДОУ д/с №21 организован консультационный центр для родителей (законных представителей) с целью оказания психолого-педагогической, диагностической и консультативной помощи.

Работа с мигрантами

В связи с напряженной геополитической обстановкой многие ДОО принимали вынужденных переселенцев из ДНР, ЛНР и других территорий Украины. В МБДОУ д/с №21 детей из таких семей нет, но педагогами разработаны консультации, тренинги на случай поступления таких воспитанников.

Вывод: Воспитательная работа строится с учетом индивидуальных особенностей детей, с использованием разнообразных форм и методов, в тесной взаимосвязи воспитателей, специалистов и родителей. Детям из неполных семей оказывается социально-педагогическая поддержка.

Дополнительное образование

МБДОУ д/с №21 реализует дополнительную общеразвивающую программу дошкольного образования по социально-гуманитарной направленности «Учимся играя».

| № | Направленность/наименование программы | Форма организации | Возраст | Год, кол-во воспитанников | | Бюджет | За плату |
|----|---|-------------------|---------|---------------------------|------|--------|----------|
| | | | | 2022 | 2023 | | |
| 1. | Дополнительная общеразвивающая программа дошкольного образования «Учимся играя» | кружок | 5-7 лет | 11 | 13 | - | * |

Вывод: В дополнительном образовании задействовано 13 воспитанников №8 подготовительной группы МБДОУ д/с №21.

IV. Оценка функционирования внутренней системы оценки качества образования

В МБДОУ д/с №21 утверждено положение о внутренней системе оценки качества образования (приказ МБДОУ д/с № 21 № 92 от 30.05.2022г.) Мониторинг качества образовательной деятельности в 2023 году показал хорошую работу педагогического коллектива.

Состояние здоровья и физического развития воспитанников удовлетворительные, 89 процентов детей успешно освоили образовательные программы дошкольного образования в своей возрастной группе. Воспитанники подготовительных групп показали хорошие показатели готовности к школьному обучению. Социально-возрастные характеристики достижений воспитанников групп приближены к требованиям ФГОС ДО (целевым ориентирам) на этапе завершения дошкольного образования. 96% воспитанников подготовительных групп овладели основными культурными способами деятельности, проявляют инициативу и самостоятельность в разных видах деятельности - игре, общению, познавательно-исследовательской деятельности, конструированию; 91% дошкольников способны выбирать род занятий, участников по совместной деятельности; 94% обладают установкой положительного отношения к миру, к другим людям и самому себе, обладают чувством собственного достоинства.

С помощью анкет, бесед изучается уровень педагогической компетентности родителей, их взгляды на воспитание детей, их запросы, желания, потребность родителей в дополнительных образовательных услугах. Периодически изучая, уровень удовлетворенности родителей работой МБДОУ д/с №21, корректируются направления сотрудничества с ними.

В сентябре 2023 года администрацией МБДОУ д/с №21 традиционно проведено анкетирование родителей «Детский сад глазами родителей» с целью:

- выявления удовлетворенности родителей образовательной работой;
- изучения отношения родителей к работе ДОО;

- выявление сильных и слабых сторон работы ДОО.

В анкетировании приняли участие 204 респондента, что составило 82% от всего количества детей посещающих ДОО.

Получены следующие результаты:

81 % родителей отметили, что ребенок часто идет в детский сад «чаще с желанием и хорошим настроением», 8 % указали, что ребенок «иногда, совсем редко идет в сад с удовольствием», в это число вошли родители воспитанников первых, вторых младших групп.

98 % опрошенных родителей полностью доверяют педагогам группы, спокойно уходя на работу, оставляют детей в детском саду, 2 родитель выбрал вариант - «не совсем». Работа педагогов полностью устраивает 91% родителей, 8% отметили вариант «устраивает частично».

75% родителей указали, что дети всегда и часто рассказывают им о жизни детского сада (55% и 20% соответственно). 11% (19 человек) родителей сообщили, что ребенок никогда не рассказывает о событиях в детском саду (первой младшей группы).

Отношения с педагогом оценили 78% как постоянно деловое сотрудничество; 63 % указали, что всегда посещают родительские собрания; 56 % считают, что с педагогами группы установлены теплые дружеские взаимоотношения. В данном вопросе родители отмечали несколько вариантов ответов.

«В детском саду дети получают интересные знания, навыки культурного поведения» - отметили 98 % респондентов, 2 % нашли получаемые знания недостаточными, 0% - затруднились ответить.

На вопрос об имеющихся трудностях, 58 % респондентов указали на отсутствие таковых, 13% пожаловались на плохой аппетит ребенка, 23% родителей -на непослушание детей и 31% на плохое произношение звуков детьми. При этом за помощью к педагогам обратились лишь 15 человек (7%), 28 (14%) родителей посчитали, что справятся сами и не придали особого значения этим трудностям.

100% родителей отметили, что ребенок не обижается на воспитателей (83%-нет, 17% - чаще нет, чем да).

На вопрос «Чем вы удовлетворены в работе группы? Родители дали несколько вариантов ответов, из них:

- качество образования устраивает 83%;
- отношение воспитателя к детям 91%;
- порядок, правила группы 73%;
- оформление интерьера группы 77%;
- комфортная психологическая обстановка 83%;
- условия для развития способностей (система дополнительного образования: кружки, клубы) 28%.

100% родителей при возможности выбора предпочли, чтобы их ребенок также посещал МБДОУ д/с № 21. 25 % респондентов считают, что

неплохо было бы улучшить материальную базу детского сада, 7% - повысить этику быта, 17% - повысить качество воспитательной работы.

Вывод: большинство родителей удовлетворяет деятельность МБДОУ д/с 21. Это свидетельствует о том, что созданная система работы позволяет максимально удовлетворять потребность и запросы родителей. Таким образом, уровень и содержание образовательной работы с детьми в муниципальном дошкольном образовательном учреждении детский сад комбинированного вида №21 в целом удовлетворяет опрошенных родителей, что является высоким показателем результативности работы коллектива.

V. Оценка кадрового обеспечения

МБДОУ д/с №21 укомплектован педагогами на 100 процентов согласно штатному расписанию. Всего работают –49 человек.

Характеристика педагогического состава:

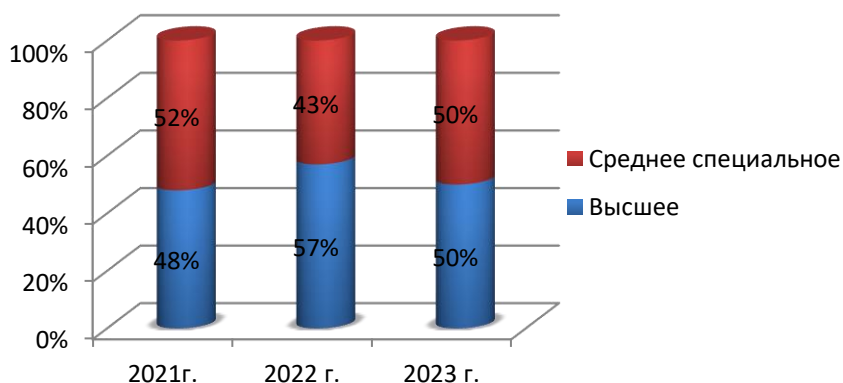
- ✓ старший воспитатель – 1 человек
- ✓ воспитателей – 18 человек;
- ✓ музыкальный руководитель- 1 человек
- ✓ учитель-логопед – 2 человека
- ✓ педагог психолог – на 0,5 (по совместительству)
- из них имеют
- ✓ высшую категорию – 5 человек
- ✓ I квалификационную категорию – 10 человек;
- ✓ Соответствие занимаемой должности – 1 человек;

За 2023 год педагогические работники прошли курсы повышения квалификации, что составило 100%.

МБДОУ д/с № 21 укомплектован кадрами полностью.

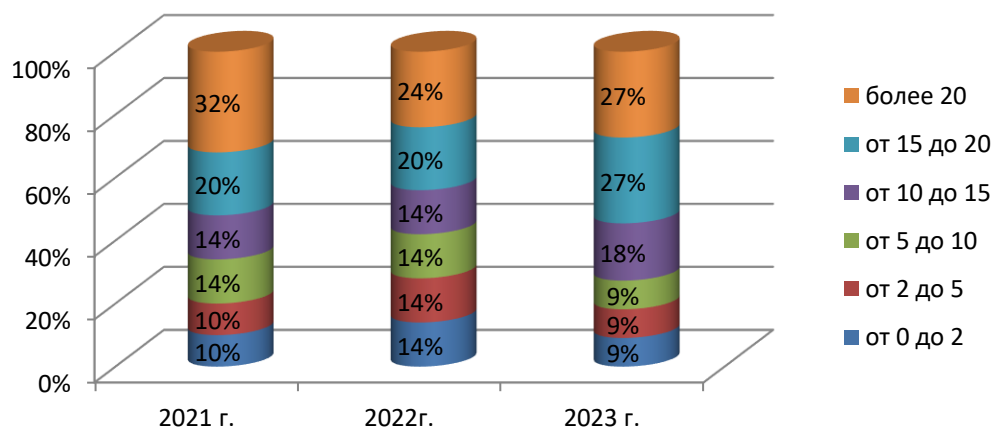
Образовательный ценз педагогических кадров

| Год | Кол-во педагогов | Высшее | Среднее специальное |
|----------|------------------|----------|---------------------|
| 2021 год | 21 | 10 (48%) | 11(52%) |
| 2022год | 21 | 12(57%) | 9 (43%) |
| 2023год | 22 | 11 (50%) | 11 (50%) |



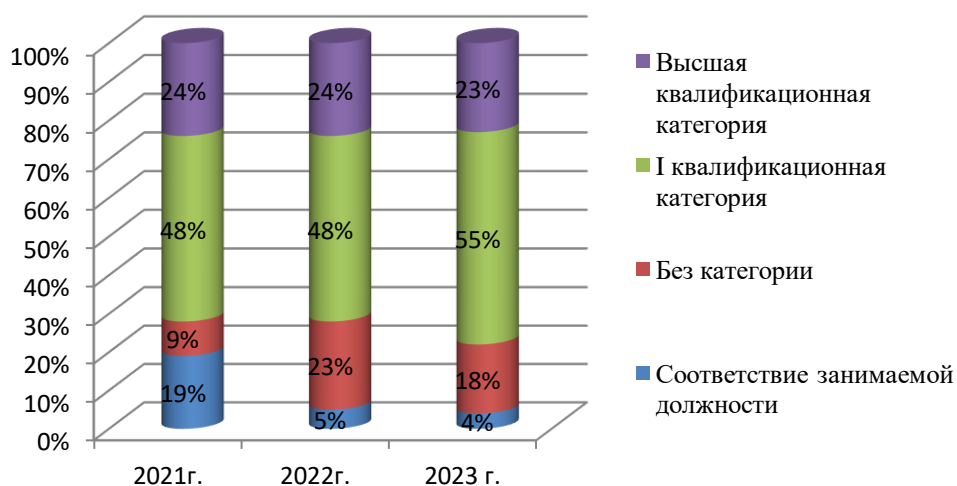
Педагогический стаж

| | 2021г. | 2022г. | 2023г. |
|-----------------|----------|-----------|---------|
| От 0 до 2 лет | 2 (9,5%) | 3 (14,2%) | 2 (9%) |
| От 2 до 5 лет | 2 (9,5%) | 3 (14,2%) | 2(9%) |
| От 5 до 10 лет | 3 (14%) | 3 (14,2%) | 2(9%) |
| От 10 до 15 лет | 3 (14%) | 3 (14,2%) | 4((18%) |
| От 15 до 20 лет | 4 (20%) | 4 (19%) | 6(27%) |
| Более 20 лет | 7 (33%) | 5 (24%) | 6(27%) |



Аттестация педагогов

| Год | Кол-во | Имеют квалификационные категории | | | |
|------|--------|----------------------------------|----------|---------------|-----------------------------------|
| | | ВК | I КК | Без категории | Соответствие занимаемой должности |
| 2021 | 21 | 5 (24%) | 10 (48%) | 2 (9%) | 4 (19%) |
| 2022 | 21 | 5 (24%) | 10(48%) | 5 (23%) | 1 (5%) |
| 2023 | 22 | 5(23%) | 12(55%) | 4 (18%) | 1 (4%) |



В 2023 году успешно прошли процедуру аттестации педагоги: - на первую Свешникова В.Ю., Ефремова Е.Н., Рысина Н.В.. на высшую Дубко О.В.

В МБДОУ д/с №21 организуется разъяснительная работа о целях, задачах и порядке аттестации, своевременно проводятся консультации, педчасы «Алгоритм действий педагогического работника при подаче заявления на аттестацию в электронной форме и оформление форм для заполнения данных о результатах профессиональной деятельности педагогического работника, аттестуемого в целях установления квалификационной категории», «Алгоритм оформления заявлений», «Алгоритм оформления форм заполнения данных о результатах профессиональной деятельности педагогического работника», «Аттестация в целях подтверждения соответствия занимаемой должности», «Организация процедуры аттестации», «Ознакомление с нормативными документами, регламентирующими процесс аттестации педагогических работников», «Схема организации и проведения аттестации педагогических работников в целях установления квалификационной категории», проводились индивидуальные консультации по запросу аттестуемого. С педагогами были рассмотрены критерии, предъявляемые к первой и высшей квалификационной категории.

Аттестация педагогических работников проводилась согласно нормативным документам (федеральных и региональных), которые были изучены на методических совещаниях, практикумах. В течение года обновлялся стенд по аттестации, где были помещены выдержки из нормативно-правовых документов со ссылкой на приказ, графики прохождения аттестации и сроки подачи заявления, адреса сайтов.

МБДОУ д/с № 21 работает в режиме инноваций:

- Присвоен статус муниципальной инновационной площадки по теме «Играем в экономику. Развитие финансовой грамотности у старших дошкольников » (приказ №431 от 23.05.2022г. «О присвоении статуса муниципальных инновационных площадок в 2022 году»)

Присвоен статус стажировочной площадки в рамках краевого ресурсного центра по теме: «Научно-методическое сопровождение профессионального роста педагогов в условиях деятельности стажировочных площадок» МБДОУ д/с № 21 по теме «Системно-деятельностный подход как основа организации образовательного процесса в ДОО. Формирование методических компетенций дошкольных работников!» (приказ № 433 от 23.05.2022 г. «О присвоении статуса стажировочных площадок в рамках краевого ресурсного центра по теме: «Научно- методическое сопровождение профессионального роста педагогов в условиях деятельности стажировочных площадок» в 2022г.).

В течение года педагоги и воспитанники МБДОУ д/с №21 успешно участвовали в конкурсах и мероприятиях различного уровня.

Педагоги постоянно повышают свой профессиональный уровень,

| П/ № | Конкурсы | Итоги |
|---------|---|---------------------|
| 1. | Всероссийский конкурс детского экологического конкурса «Зеленая планета» | Победитель |
| 2. | Муниципальный этап Всероссийского конкурса героико-патриотического фестиваля детского и юношеского творчества «Звезда спасения» | Призер |
| 3. | Муниципальный фестиваль-конкурс «Театральный марафон» | Призер |
| 4. | Муниципальный этап краевого конкурса «Читающая мама-читающая страна» | Победитель |
| 5. | Краевой конкурс «Читающая мама-читающая страна» | Лауреат |
| 6. | Муниципальный этап Всероссийского конкурса «Неополимая купина» | Победитель |
| 7. | Муниципальный конкурс «Проба урока» | Победители |
| 8. | Муниципальный фестиваль-конкурс «Театральный марафон» | Победитель |
| 9. | Муниципальный этап Всероссийского конкурса экологического рисунка | Победитель, призер |
| 10. | Муниципальный этап краевого конкурса «Семейные экологические проекты» | Победитель, лауреат |
| 11. | Краевой конкурс «Семейные экологические проекты»» | Лауреат |
| 12. | Муниципальный этап Всероссийского конкурса «Мой лучший урок» | Призер, лауреат |

эффективно участвуют в работе методических объединений, знакомятся с опытом работы своих коллег и других дошкольных учреждений, а также саморазвиваются. Все это в комплексе дает хороший результат в организации педагогической деятельности и улучшении качества образования и воспитания дошкольников.

Повышение квалификации.

Все педагоги МБДОУ д/с №21 в 2023 год, прошли курсы повышения по внедрению ФОП ДО в образовательную практику; Яценко С.В., Дубко О.В. прошли курсы повышения квалификации по программе: «Экспертиза региональной системы оценки качества дошкольного образования Краснодарского края». В 2024 году необходимо предусмотреть обучение педагогов ДОО по тематическим дополнительным профессиональным программ (повышение квалификации), направленных на повышение компьютерной грамотности для последующего обеспечения качества образовательной деятельности с применением дистанционных образовательных технологий.

VI. Оценка учебно-методического и библиотечно-информационного обеспечения

В МБДОУ д/с №21 учебно-методическое обеспечение и библиотечно-информационное обеспечение является составной частью методической службы.

Библиотечный фонд располагается в методическом кабинете, кабинетах специалистов, группах детского сада; представлен методической литературой по всем образовательным областям образовательных программ дошкольного образования МБДОУ д/с №21, детской художественной литературой, периодическими изданиями, а также другими информационными ресурсами на различных электронных носителях.

Оборудование и оснащение методического кабинета достаточно для реализации образовательных программ. В методическом кабинете созданы условия для возможности организации совместной деятельности педагогов. Однако кабинет недостаточно оснащен техническим и компьютерным оборудованием.

Информационное обеспечение МБДОУ д/с №21 включает:

-информационно-телекоммуникационное оборудование– компьютеры – 3 шт., 5 принтеров; проектор мультимедийный – 1; ноутбуки-10шт, интерактивная панель -1;

-программное обеспечение – позволяет работать с текстовыми редакторами, Интернет-ресурсами, фото-, видеоматериалами, графическими редакторами.

Работа сайта МБДОУ д/с №21 с целью взаимодействия между участниками образовательного процесса (педагог, родители, дети), на котором размещена информация, определённая законодательством.

Электронная почта МБДОУ д/с №21 для осуществления взаимодействия МБДОУ д/с №21 с органами, осуществляющими управление в сфере образования, с другими учреждениями и организациями.

Вывод: учебно-методическое, информационное обеспечение МБДОУ д/с №21 достаточное. Информационное обеспечение строится на принципе открытости и доступности, позволяющее повышение обмена информации в воспитательно-образовательном процессе, в административно-хозяйственном управлении.

VII. Оценка материально-технической базы

В МБДОУ д/с №21 создана материально-техническая база для реализации образовательных программ, жизнеобеспечения и развития детей. Ведется систематически работа по созданию развивающей предметно-пространственной среды. В зданиях МБДОУ д/с №21 имеется центральное отопление, водоснабжение, канализация, сантехническое оборудование, которое находится в удовлетворительном состоянии.

Для решения задач воспитания и обучения в МБДОУ д/с №21 создана определенная материально-техническая база, а именно:

- групповые помещения - 11;
- кабинет заведующего - 1;
- методический кабинет - 1;
- музыкально-спортивные залы - 3;
- логопедические кабинеты - 2;
- кабинет педагога-психолога -1;
- комната релаксации - 1;
- кубанская изба - 1;
- медицинский кабинет 1;
- пищеблок -1;
- прачечная 1.

В каждой группе созданы:

- центры познавательного развития;
- центры опытно-экспериментальной деятельности;
- центры творчества (изодеятельности, театрално-музыкальные центры);
- центры речевого развития;
- центры физического развития;
- игротека;
- центры с/ролевых игр с учетом гендерного подхода;
- центр для конструирования.

По направлению работы по патриотическому воспитанию в холе дополнительного корпуса (1 этаж) оформлена стена «Мы помним, мы гордимся» из фотографий участников ВОВ, СВО которые были собраны в семьях воспитанников детского сада. Сотрудники МБДОУ д/с №21 совместно с родителями и детьми оформили тематический стенд в фойе «Моя большая и малая Родина». Теперь все вместе дети и взрослые совершают виртуальные экскурсии по России, своему краю и району, знакомятся с городами, достопримечательностями, культурой, историей. Через квест-игры дошкольники узнают и расширяют представления о государственной символике, многообразии народов населяющих Россию, о природе .

В групповых помещениях создана оптимально насыщенная многофункциональная среда, предоставляющая возможность для организации различных видов игр с детьми, а также для моделирования игровой среды в соответствии с игровой ситуацией.

Среда МБДОУ д/с №21 способствует реализации личностно-ориентированного подхода, который предполагает понимание, принятие и признание интересов и потребностей ребенка, построение с ним партнерских отношений, диалога. Каждое групповое помещение имеет индивидуальный

стиль, «свое лицо» - по расположению мебели, игрового материала, эстетическому оформлению и цветовой гамме.

Центры активности открыты ежедневно, они интегративны по своей сути, среда изменяется от темы к теме, деятельность осуществляется в соответствии с выбором ребенка. Это позволяет дошкольникам объединяться подгруппами по общим интересам: конструирование, рисование, ручной труд, игровая деятельность, экспериментирование. Обязательными в оборудовании являются материалы, активизирующие познавательную деятельность (развивающие игры, технические устройства и игрушки и т. д.). Центры насыщены постоянными и временными компонентами детской субкультуры, помогающими дошкольникам глубже познать и раскрыть свои возможности и возможности сверстников, освоить социальные роли и взаимоотношения, партнерства, уяснить ценности окружающего мира и адаптироваться в социальном мире. Сейчас среда удовлетворяет потребности и интересы детей. Каждый ребенок имеет возможность свободно заниматься любимым делом. Новые предметы, вызывают у детей эмоциональный отклик, стимулируют двигательную, познавательную активность малышей, развивают их игровую деятельность.

Центры физкультурно-оздоровительной направленности разместили в раздевальных помещениях, которые находятся при входе в группу. Дети самостоятельно организуют игровое пространство, используя спортивный инвентарь. Среди игрушек, игр и игрового оборудования для развития движений есть предметы для индивидуального использования, для парных игр и для коллективных.

Познавательно-исследовательская деятельность – важнейшая и неотъемлемая часть развития ребенка. В «центре науки» наши маленькие «почемучки» превращаются в любознательных испытателей, проводят несложные опыты, определяют свойства различных природных материалов. Учатся самостоятельно ставить познавательные задачи, выдвигать предположения, замечать и осознавать противоречия в суждениях, формулировать выводы и делать маленькие открытия. Игрушки и материалы для экспериментирования отображают различный характер движения, звучания предметов, их взаимодействия между собой или с различными веществами – водой, воздухом, песком, светом и т.п.

С этой же целью в группах размещены стенды с периодически меняющейся наглядностью (рисунки, лабиринты, кроссворды и т.п.). Дети подолгу их рассматривают, рассуждают, высказывают свое мнение.

В целом можно сказать, что в МБДОУ д/с №21 соблюдаются требования к материально-техническому оснащению в соответствии с требованиями ФГОС ДО. Состояние здания и участков, оснащение помещений, площадок, искусственное и естественное освещение, пожарная безопасность соответствует санитарно-эпидемиологическим правилам и нормативам.

В 2023 году в МБДОУ д/с №21 проведен текущий ремонт всех групп и участков. Отремонтировано уличное игровое оборудование. Проведена покраска атрибутов, полов игровых навесов.

Приобретена оргтехника - на сумму 238050,00 рублей.

Детская мебель – 58300,00 рублей

Учебное оборудование – 196727,00 рублей

Материально-техническое состояние МБДОУ д/с №21 и территории соответствует действующим санитарно-эпидемиологическим требованиям к устройству, содержанию и организации режима работы в дошкольных организациях, правилам пожарной безопасности, требованиям охраны труда.

Вывод: развивающая предметно-пространственная среда способствует всестороннему развитию дошкольников. В МБДОУ д/с №21 соблюдаются правила по охране труда, и обеспечивается безопасность жизнедеятельности воспитанников и сотрудников.

Оценка материально-технического оснащения МБДОУ д/с № 21 при проведении игровых ситуаций с воспитанниками выявила следующие трудности:

- недостаточно ноутбуков (по группам ДОО).
- недостаточно электронных средств обучения – интерактивных панелей.

Результаты анализа показателей деятельности МБДОУ д/с №21
по состоянию на 31.12.2023г.

| № п/п | Показатели | Единица измерения |
|--|--|-------------------|
| 1. Образовательная деятельность | | |
| 1.1 | Общая численность воспитанников, осваивающих образовательную программу дошкольного образования, в том числе: | 242 человека |
| 1.1.1 | В режиме полного дня (8-12 часов) | 237 человека |
| 1.1.2 | В режиме кратковременного пребывания (3-5 часов) | 5 человек |
| 1.1.3 | В семейной дошкольной группе | 0 человек |
| 1.1.4 | В форме семейного образования с психолого-педагогическим сопровождением на базе дошкольной образовательной организации | 0 человек |

| | | |
|-------|---|----------------|
| 1.2 | Общая численность воспитанников в возрасте до 3 лет | 40 человек |
| 1.3 | Общая численность воспитанников в возрасте от 3 до 8 лет | 202 человек |
| 1.4 | Численность/удельный вес численности воспитанников в общей численности воспитанников, получающих услуги присмотра и ухода: | 0 /0% человек |
| 1.4.1 | В режиме полного дня (8-12 часов) | 0/0% человек |
| 1.4.2 | В режиме продленного дня (12-14 часов) | 0/0% человек |
| 1.4.3 | В режиме круглосуточного пребывания | 0/0% человек |
| 1.5 | Численность/удельный вес численности воспитанников с ограниченными возможностями здоровья в общей численности воспитанников, получающих услуги: | 27/11% человек |
| 1.5.1 | По коррекции недостатков в физическом и (или) психическом развитии | 0/0% человек |
| 1.5.2 | По освоению образовательной программы дошкольного образования | 27/11% человек |
| 1.5.3 | По присмотру и уходу | 0/0% человек |
| 1.6 | Средний показатель пропущенных дней при посещении дошкольной образовательной организации по болезни на одного воспитанника | 6,1 день |
| 1.7 | Общая численность педагогических работников, в том числе: | 22человека |
| 1.7.1 | Численность/удельный вес численности педагогических работников, имеющих высшее образование | 11/50% человек |
| 1.7.2 | Численность/удельный вес численности педагогических работников, имеющих высшее образование педагогической направленности | 5/23% человек |

| | | |
|-------|---|------------------|
| | (профиля) | |
| 1.7.3 | Численность/удельный вес численности педагогических работников, имеющих среднее профессиональное образование | 11 /50% человек |
| 1.7.4 | Численность/удельный вес численности педагогических работников, имеющих среднее профессиональное образование педагогической направленности (профиля) | 9/41% человек |
| 1.8 | Численность/удельный вес численности педагогических работников, которым по результатам аттестации присвоена квалификационная категория, в общей численности педагогических работников, в том числе: | 17/77% человек |
| 1.8.1 | Высшая | 5/23% человек |
| 1.8.2 | Первая | 12/54% человек |
| 1.9 | Численность/удельный вес численности педагогических работников в общей численности педагогических работников, педагогический стаж работы которых составляет: | |
| 1.9.1 | До 5 лет | 4/18% человек |
| 1.9.2 | Свыше 30 лет | 5/28% человек |
| 1.10 | Численность/удельный вес численности педагогических работников в общей численности педагогических работников в возрасте до 30 лет | 1/5% человек |
| 1.11 | Численность/удельный вес численности педагогических работников в общей численности педагогических работников в возрасте от 55 лет | 6/27% человек |
| 1.12 | Численность/удельный вес численности педагогических и административно- | 23 /100% человек |

| | | |
|-----------|--|-----------------|
| | хозяйственных работников, прошедших за последние 5 лет повышение квалификации/профессиональную переподготовку по профилю педагогической деятельности или иной осуществляемой в образовательной организации деятельности, в общей численности педагогических и административно-хозяйственных работников | |
| 1.13 | Численность/удельный вес численности педагогических и административно-хозяйственных работников, прошедших повышение квалификации по применению в образовательном процессе федеральных государственных образовательных стандартов в общей численности педагогических и административно-хозяйственных работников | 23/100% человек |
| 1.14 | Соотношение "педагогический работник/воспитанник" в дошкольной образовательной организации | 11/1 человек |
| 1.15 | Наличие в образовательной организации следующих педагогических работников: | |
| 1.15.1 | Музыкального руководителя | Да |
| 1.15.2 | Инструктора по физической культуре | Нет |
| 1.15.3 | Учителя-логопеда | Да |
| 1.15.4 | Логопеда | Нет |
| 1.15.5 | Учителя-дефектолога | Нет |
| 1.15.6 | Педагога-психолога | Да |
| 2. | Инфраструктура | |
| 2.1 | Общая площадь помещений, в которых осуществляется образовательная деятельность, в расчете на одного воспитанника | 4,91 кв.м |

| | | |
|-----|---|-----------|
| 2.2 | Площадь помещений для организации дополнительных видов деятельности воспитанников | 360 кв. м |
| 2.3 | Наличие физкультурного зала | Да |
| 2.4 | Наличие музыкального зала | Да |
| 2.5 | Наличие прогулочных площадок, обеспечивающих физическую активность и разнообразную игровую деятельность воспитанников на прогулке | Да |

Анализ показателей указывает на то, что МБДОУ д/с № 21 имеет достаточную инфраструктуру, которая соответствует требованиям действующих СанПиН и позволяет реализовывать образовательные программы в полном объеме в соответствии с ФГОС ДО.

МБДОУ д/с № 21 укомплектован достаточным количеством педагогических и иных работников, которые имеют высокую квалификацию и регулярно проходят повышение квалификации, что обеспечивает результативность образовательной деятельности.

Заведующий МБДОУ д/с № 21

М.Н. Харчева